

# Mitteilungsblatt

## Gemeinde Langenenslingen



Andelfingen • Billafingen • Dürrenwaldstetten • Egelfingen • Emerfeld • Friedingen • Ittenhausen • Langenenslingen • Wilflingen

48. Jahrgang

4. November 2022

Nummer 44

Telefon: Rathaus 88515 Langenenslingen 0 73 76 / 9 69-0, Telefax 0 73 76 / 9 69-30, E-Mail: [info@langenenslingen.de](mailto:info@langenenslingen.de)  
Grundschule Tel. 14 57 • Kindergarten Tel. 17 32 • Kindergarten Andelfingen Tel. 0 73 71 / 84 73 • Turnhalle Tel. 18 20

### Kindergarten Langenenslingen

## Einladung zur St. Martinfeier

Liebe Familien der Gemeinde,

**am Donnerstag, 10.11.2022  
findet unsere diesjährige St. Martinsfeier  
mit Laternenumzug statt.**

Zu diesem traditionellen Fest laden wir alle Familien  
der Gemeinde recht herzlich ein.

Unsere Feier beginnt um 17.15 Uhr  
und findet auf dem Rathausplatz statt.

Dort werden uns die Vorschüler die Legende der  
Mantelteilung spielen.

Nach der Lichtersegnung ziehen wir mit unseren  
Laternen durch die Straßen von Langenenslingen.  
Eine Abordnung des Musikvereins Langenenslingen wird  
uns beim Singen der Martinslieder unterstützen.  
Vor dem Feuerwehrgerätehaus lassen wir den Abend in  
geselliger Atmosphäre ausklingen.

Bitte bringen Sie für Punsch/Glühwein Tassen oder Becher  
von zu Hause mit.

Auf eine schöne Feier, ein buntes Lichtermeer und viele  
Besucher freuen sich

Kindergarten Langenenslingen



### Bewegungskindergarten Andelfingen



## St. Martin

Am **11.11.2022** ist es wieder so weit.

Wir, der Bewegungskindergarten,  
laden alle ganz herzlich zu unserer Sankt Martinsfeier ein.

Beginnen wollen wir um 17.30 Uhr  
in der Kirche St. Cyriakus in Andelfingen.

Dort werden die Kindergartenkinder Euch zum Fest  
spielerisch und musikalisch einstimmen,  
mit anschließender Lichtersegnung.

Danach folgt der Laternenumzug, begleitet durch den  
Musikverein Andelfingen und dem St. Martin  
auf dem Pferd.

Bei einem Zwischenstopp auf dem Hof der Familie Kugler,  
findet das traditionelle St. Martinsspiel statt.

Der gemütliche Ausklang ist dann im beleuchteten  
Kindergartengarten bei Glühwein, Punsch, Wurst, Waffeln  
und vegetarischen Pizzabrötchen.

**Über viele Laternen-Schwinger und Lieder-Singer  
freuen wir uns sehr!**



# ÖFFENTLICHE BEKANNTMACHUNG

Gemeinde Langenenslingen  
Landkreis Biberach

25.10.2022

## Öffentliche Bekanntmachung

### Aufstellungsbeschluss

1. Bebauungsplan  
„Strangeläcker III“
2. Örtliche Bauvorschriften zum Bebauungsplan  
„Strangeläcker III“

Gemeinde Langenenslingen, Gemarkung Andelfingen

Der Gemeinderat der Gemeinde Langenenslingen hat am 24.10.2022 in öffentlicher Sitzung beschlossen, den Bebauungsplan „Strangeläcker III“, Gemeinde Langenenslingen, Gemarkung Andelfingen, gemäß § 2 Abs. 1 Baugesetzbuch und die dazugehörige Satzung zu den Örtlichen Bauvorschriften „Strangeläcker III“, Gemeinde Langenenslingen, Gemarkung Andelfingen, nach dem Verfahren für den Bebauungsplan gemäß § 2 Abs. 1 Baugesetzbuch i.V.m. § 74 Abs. 7 Landesbauordnung aufzustellen und beschließen gemäß § 13 b Baugesetzbuch i.V.m. § 13 a Baugesetzbuch ein beschleunigtes Verfahren durchzuführen.

Das Plangebiet wird wie in der nachfolgenden Planzeichnung dargestellt begrenzt:



Das Plangebiet hat eine Größe von ca. 1,9 ha und befindet sich am nordöstlichen Siedlungsrand von Andelfingen. Die Fläche wird derzeit landwirtschaftlich genutzt. Im Süden grenzt das Plangebiet an das Baugebiet „Strangeläcker II“ an.

### Ziel und Zweck der Planung

Die Gemeinde hat im Ortsteil Andelfingen im Jahr 2010 den Bebauungsplan „Strangeläcker II“ aufgestellt. Das Gebiet wurde über die Jahre hinweg in mehreren Bauabschnitten nach und nach erschlossen. Zwischenzeitlich ist ein Großteil des Plangebiets erschlossen und auch bereits bebaut. Um die langfristige Siedlungstätigkeit zu sichern, beabsichtigt die Gemeinde nunmehr, angrenzend an das bisherige Baugebiet den Bebauungsplan „Strangeläcker III“ aufzustellen. Hierbei möchte die Gemeinde Gebrauch von § 13 b BauGB machen, welcher einen Aufstellungsbeschluss bis spätestens 31.12.2022 erforderlich macht.

### Verfahren

Der Bebauungsplan dient der Einbeziehung von Außenbereichsflächen in den Innenbereich nach § 13 b BauGB. Die Zulässigkeitsvoraussetzungen des § 13 b BauGB sind gegeben, es wird eine zulässige Grundfläche von weniger als 10.000 m<sup>2</sup> festgelegt und das Plangebiet befindet sich im direkten Anschluss an den bestehenden Siedlungsbereich. Es werden keine Vorhaben festgesetzt, die einer Pflicht zur Durchführung einer Umweltverträglichkeitsprüfung unterliegen. Anhaltspunkte für eine Beeinträchtigung der in § 1 Abs. 6 Nr. 7 Buchstabe b BauGB genannten Schutzgüter und für die Notwendigkeit der Einhaltung von Pflichten zur Vermeidung

oder Begrenzung der Auswirkungen von schweren Unfällen nach § 50 S. 1 BImSchG liegen nicht vor. Eine Umweltprüfung gemäß § 2 Abs. 4 BauGB und naturschutzrechtliche Ausgleichsmaßnahmen sind nicht erforderlich. Ein Umweltbericht und eine Eingriffs-Ausgleichs-Bilanzierung werden nicht erstellt.

Der Beschluss des Gemeinderats über die Aufstellung des Bebauungsplans wird hiermit gemäß § 2 Abs. 1 BauGB öffentlich bekannt gemacht.

Langenenslingen, den 25.10.2022

gez. Andreas Schneider

Bürgermeister

Gemeinde Langenenslingen  
Landkreis Biberach

25.10.2022

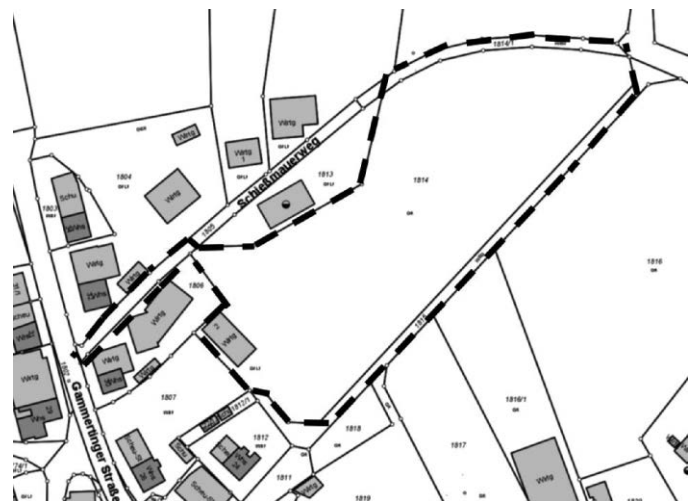
## Öffentliche Bekanntmachung

### Aufstellungsbeschluss

1. Bebauungsplan  
„Hinter der Schießmauer“
2. Örtliche Bauvorschriften zum Bebauungsplan  
„Hinter der Schießmauer“

Gemeinde Langenenslingen, Gemarkung Ittenhausen

Der Gemeinderat der Gemeinde Langenenslingen hat am 24.10.2022 in öffentlicher Sitzung beschlossen den Bebauungsplan „Hinter der Schießmauer“, Gemeinde Langenenslingen, Gemarkung Ittenhausen, gemäß § 2 Abs. 1 Baugesetzbuch und die dazugehörige Satzung zu den Örtlichen Bauvorschriften „Hinter der Schießmauer“, Gemeinde Langenenslingen, Gemarkung Ittenhausen, nach dem Verfahren für den Bebauungsplan gemäß § 2 Abs. 1 Baugesetzbuch i.V.m. § 74 Abs. 7 Landesbauordnung aufzustellen und beschließen gemäß § 13 b Baugesetzbuch i.V.m. § 13 a Baugesetzbuch ein beschleunigtes Verfahren durchzuführen. Das Plangebiet wird wie in der nachfolgenden Planzeichnung dargestellt begrenzt:



Das Plangebiet hat eine Größe von ca. 1,3 ha und befindet sich am nordöstlichen Siedlungsrand von Ittenhausen. Die Fläche wird derzeit landwirtschaftlich genutzt. Im Norden und Osten grenzt das Plangebiet an die freie Landschaft, im Süden und Westen an die Siedlung des Ortsteils Ittenhausen an.

### Ziel und Zweck der Planung

Die Gemeinde verfügt im Ortsteil Ittenhausen derzeit über keine nennenswerten Baulandreserven mehr. Im bestehenden Baugebiet „Hinter der Zentscheuer III“ sind nahezu alle Grundstücke verkauft und bebaut. Daher ist es vorgesehen, das Baugebiet „Hinter der Schießmauer“ zu entwickeln.

### Verfahren

Der Bebauungsplan dient der Einbeziehung von Außenbereichsflächen in den Innenbereich nach § 13 b BauGB. Die Zulässigkeitsvoraussetzungen des § 13 b BauGB sind gegeben, es wird eine zulässige Grundfläche von weniger als 10.000 m<sup>2</sup> festgelegt und das Plangebiet befindet sich im direkten Anschluss an den bestehenden Siedlungsbereich. Es werden keine Vorhaben festgesetzt, die einer Pflicht zur Durchführung einer Umweltverträglichkeits-

prüfung unterliegen. Anhaltspunkte für eine Beeinträchtigung der in § 1 Abs. 6 Nr. 7 Buchstabe b BauGB genannten Schutzgüter und für die Notwendigkeit der Einhaltung von Pflichten zur Vermeidung oder Begrenzung der Auswirkungen von schweren Unfällen nach § 50 S. 1 BImSchG liegen nicht vor. Eine Umweltprüfung gemäß § 2 Abs. 4 BauGB und naturschutzrechtliche Ausgleichsmaßnahmen sind nicht erforderlich. Ein Umweltbericht und eine Eingriffs-Ausgleichs-Bilanzierung werden nicht erstellt.

Der Beschluss des Gemeinderats über die Aufstellung des Bebauungsplans wird hiermit gemäß § 2 Abs. 1 BauGB öffentlich bekannt gemacht.

Langenenslingen, den 25.10.2022

gez. Andreas Schneider  
Bürgermeister

**Gemeinde Langenenslingen**  
**Landkreis Biberach**

**25.10.2022**

## Öffentliche Bekanntmachung

### Aufstellungsbeschluss

#### 1. Bebauungsplan

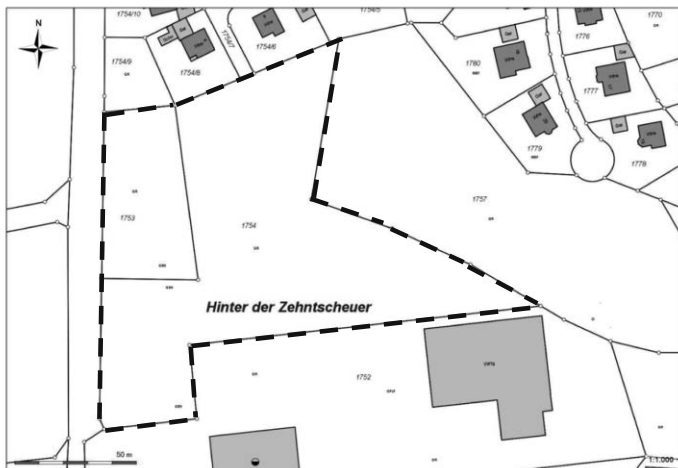
„Hinter der Zehntscheuer IV“

#### 2. Örtliche Bauvorschriften zum Bebauungsplan

„Hinter der Zehntscheuer IV“

**Gemeinde Langenenslingen, Gemarkung Ittenhausen**

Der Gemeinderat der Gemeinde Langenenslingen hat am 24.10.2022 in öffentlicher Sitzung beschlossen, den Bebauungsplan „Hinter der Zehntscheuer IV“, Gemeinde Langenenslingen, Gemarkung Ittenhausen, gemäß § 2 Abs. 1 Baugesetzbuch und die dazugehörige Satzung zu den Örtlichen Bauvorschriften „Hinter der Zehntscheuer IV“, Gemeinde Langenenslingen, Gemarkung Ittenhausen, nach dem Verfahren für den Bebauungsplan gemäß § 2 Abs. 1 Baugesetzbuch i.V.m. § 74 Abs. 7 Landesbauordnung aufzustellen und beschlossen gemäß § 13 b Baugesetzbuch i.V.m. § 13 a Baugesetzbuch ein beschleunigtes Verfahren durchzuführen. Das Plangebiet wird wie in der nachfolgenden Planzeichnung dargestellt begrenzt:



Das Plangebiet hat eine Größe von ca. 1,3 ha und befindet sich am nordwestlichen Siedlungsrand von Ittenhausen. Die Fläche wird derzeit landwirtschaftlich genutzt. Im Osten und Westen grenzt das Plangebiet an die freie Landschaft, im Norden an das Baugebiet „Hinter der Zehntscheuer III“ und im Süden an einen landwirtschaftlichen Betrieb, an.

### Ziel und Zweck der Planung

Die Gemeinde verfügt im Ortsteil Ittenhausen derzeit über keine nennenswerten Baulandreserven mehr. Im bestehenden Baugebiet „Hinter der Zehntscheuer III“ sind nahezu alle Grundstücke verkauft und bebaut. Daher ist es vorgesehen, das Baugebiet „Hinter der Zehntscheuer“ in südliche Richtung zu erweitern. Hierzu beabsichtigt die Gemeinde, den Bebauungsplan „Hinter der Zehntscheuer IV“ aufzustellen. Hierbei möchte die Gemeinde Gebrauch von § 13 b BauGB machen, welcher einen Aufstellungsbeschluss bis spätestens 31.12.2022 erforderlich macht.

### Verfahren

Der Bebauungsplan dient der Einbeziehung von Außenbereichsflächen in den Innenbereich nach § 13 b BauGB. Die Zulässigkeitsvoraussetzungen des § 13 b BauGB sind gegeben, es wird eine zulässige Grundfläche von weniger als 10.000 m<sup>2</sup> festgelegt und das Plangebiet befindet sich im direkten Anschluss an den bestehenden Siedlungsbereich. Es werden keine Vorhaben festgesetzt, die einer Pflicht zur Durchführung einer Umweltverträglichkeitsprüfung unterliegen. Anhaltspunkte für eine Beeinträchtigung der in § 1 Abs. 6 Nr. 7 Buchstabe b BauGB genannten Schutzgüter und für die Notwendigkeit der Einhaltung von Pflichten zur Vermeidung oder Begrenzung der Auswirkungen von schweren Unfällen nach § 50 S. 1 BImSchG liegen nicht vor. Eine Umweltprüfung gemäß § 2 Abs. 4 BauGB und naturschutzrechtliche Ausgleichsmaßnahmen sind nicht erforderlich. Ein Umweltbericht und eine Eingriffs-Ausgleichs-Bilanzierung werden nicht erstellt.

Der Beschluss des Gemeinderats über die Aufstellung des Bebauungsplans wird hiermit gemäß § 2 Abs. 1 BauGB öffentlich bekannt gemacht.

Langenenslingen, den 25.10.2022

gez. Andreas Schneider  
Bürgermeister

Vereinbarte Verwaltungsgemeinschaft Riedlingen den, 04.11.2022  
Landkreis Biberach

## Öffentliche Bekanntmachung

### Erneuter Aufstellungs- und Auslegungsbeschluss Beteiligung der Öffentlichkeit

#### Öffentliche Auslegung

#### Entwurf fachlicher Teilflächennutzungsplan Gewerbe der vereinbarten Verwaltungsgemeinschaft Riedlingen, Landkreis Biberach

Die vereinbarte Verwaltungsgemeinschaft Riedlingen hat am 19.10.2022 in öffentlicher Sitzung beschlossen, den fachlichen Teilflächennutzungsplan Gewerbe für den Flächennutzungsplan der vereinbarten Verwaltungsgemeinschaft Riedlingen, gemäß § 2 Abs. 1 BauGB in Verbindung mit § 2 Abs. 4 BauGB aufzustellen.

Die vereinbarte Verwaltungsgemeinschaft Riedlingen hat am 19.10.2022 in öffentlicher Sitzung den Entwurf des fachlichen Teilflächennutzungsplan Gewerbe für den Flächennutzungsplan der vereinbarten Verwaltungsgemeinschaft Riedlingen, gebilligt und beschlossen, diesen Entwurf nach § 3 Abs. 2 Baugesetzbuch öffentlich auszulegen.

Der Entwurf des fachlichen Teilflächennutzungsplan Gewerbe für den Flächennutzungsplan der vereinbarten Verwaltungsgemeinschaft Riedlingen, zur Ausweisung von gewerblichen Bauflächen und gleichzeitiger Rücknahme von gewerblichen Bauflächen und Ausweisung von Flächen für die Landwirtschaft, sowie zur Ausweisung von Sonderbauflächen ist zusammen mit den maßgeblichen Unterlagen (Lagepläne, Begründung und Umweltbericht jeweils vom 19.10.2022).

**von Montag, dem 14.11.2022 bis Freitag, dem 16.12.2022,** öffentlich ausgelegt. (Ort der Auslegung siehe unten). Innerhalb dieser Frist besteht bei der Gemeindeverwaltung der Stadtverwaltung Riedlingen, Marktplatz 1, 88499 Riedlingen, Großer Sitzungssaal während der üblichen Dienststunden für jedermann Gelegenheit, die allgemeinen Ziele und Zwecke der Planung mit Vertretern der Verwaltung zu erörtern und sich zu der Planung zu äußern.

### Umweltbezogene Informationen

Folgende, bereits vorliegende umweltbezogene Informationen sind verfügbar und werden einschließlich Begründung des Flächennutzungsplanes samt Umweltbericht ausgelegt.

#### a.) Umweltbericht vom 19.10.2022

Kurzdarstellung des Planungsinhalts und der Planungsziele Im Rahmen der Fortschreibung des Flächennutzungsplans der Vereinbarten Verwaltungsgemeinschaft Riedlingen werden gewerbliche Flächen und Sonderbauflächen im Wesentlichen für die Eigenentwicklung der Gemeinden ausgewiesen. In den Tabellen 1 bis 7 sind die geprüften Fortschreibungsflächen als Übersicht dargestellt Einige geprüfte Fortschreibungsflächen sind während

der Bearbeitung des Vorentwurfs bereits in Absprache mit den Gemeinden entfallen und sind mit „entfällt“ gekennzeichnet. Für einige Bauflächen liegt bereits ein Bebauungsplan vor. Sie werden als Fortschreibungsmflächen in den Tabellen 1 bis 7 aufgeführt, die Umweltprüfung im Rahmen des Umweltberichts und die detaillierte Beschreibung in einem Steckbrief entfällt hingegen. Die in den Steckbriefen dargestellten Gebietsabgrenzungen wurden im Oktober 2022 vom Büro Künster Architektur und Stadtplanung digital übermittelt. Die Begehung der Bauflächen erfolgte im Juni 2018, Februar 2019 so-wie Mai 2020 zur Erhebung der Biotoptypen und des Landschaftsbilds. Sowohl die Begehungen als auch die Erhebungen zu den übrigen entscheidungsrelevanten Schutzgütern erfolgten flächendeckend für die in den Steckbriefen dargestellten Gebietsabgrenzungen.

Betroffene Umweltbelange i.S.d. §§ 1 Abs. 6 Nr. 7a), b), c), d), e), f), g), i) und 1a BauGB:

Auswirkungen auf Tiere, Pflanzen, Boden, Wasser, Luft, Klima und das Wirkungsgefüge zwischen ihnen sowie die Landschaft und die biologische Vielfalt; die Erhaltungsziele und der Schutzzweck der Natura 2000-Gebiete im Sinne des Bundesnaturschutzgesetzes; umweltbezogene Auswirkungen auf den Menschen und seine Gesundheit sowie die Bevölkerung insgesamt; umweltbezogene Auswirkungen auf Kulturgüter und sonstige Sachgüter; die Vermeidung von Emissionen sowie der sachgerechte Umgang mit Abfällen und Abwässern; die Nutzung erneuerbarer Energien sowie die sparsame und effiziente Nutzung von Energie; die Darstellung von Landschaftsplänen sowie von sonstigen Plänen, insbesondere des Wasser-, Abfall- und Immissionsschutzrechts; die Wechselwirkungen zwischen den einzelnen Belangen des Umweltschutzes.

**b.) Umweltbezogene Gutachten, Hinweise und Stellungnahmen**  
Stellungnahme des Kreisbauernverband, Amriswilstraße 60 -62, 88400 Biberach vom 18.02.2021

Betroffene Themenkomplexe:

Flächenverlust, Umwandlung von Ackerflächen nur in unbedingt notwendigem Umfang, Rücksichtnahmegebot und Entwicklungsmöglichkeiten von landwirtschaftlichen Betrieben, Flächenverbrauch.

Betroffene Umweltbelange i.S.d. §§ 1 Abs. 6 Nr. 7a) c), 1a BauGB:

Auswirkungen auf Tiere, Pflanzen, Boden, Wasser, Luft, Klima und das Wirkungsgefüge zwischen ihnen sowie die Landschaft und die biologische Vielfalt, Vermeidung von Emissionen, Umweltbezogene Auswirkungen auf den Mensch.

Stellungnahme des LNV Arbeitskreis Biberach, Ziegelhausstraße 42, 88400 Biberach vom 26.02.2021

Betroffene Themenkomplexe:

Flächenverbrauch, Nachhaltigkeitsstrategie, Biotopverbund, Rücknahme des Gesamtflächenbedarfes, Hochwassergefahrenkarten, landwirtschaftliche Vorrangflächen, Gewässer, Zerstörung des Orts- und Landschaftsbildes, Freihaltung des Gewässerrandstreifens, artenschutzrechtliche Aspekte, Brutgebiete für die Feldlerche, sparsamer Umgang mit Boden, Schutz von Streuobstwiesen, Heckenstrukturen, Biotope, Sichtbeziehungen zum Bussen, Biologische Vielfalt, Moorflächen, Überschwemmungsflächen, Landschaftsprägende Baumreihen, Lichtverschmutzung.

Betroffene Umweltbelange i.S.d. §§ 1 Abs. 6 Nr. 7a) c), 1a BauGB:

Auswirkungen auf Tiere, Pflanzen, Boden, Wasser, Luft, Klima und das Wirkungsgefüge zwischen ihnen sowie die Landschaft und die biologische Vielfalt, Vermeidung von Emissionen, Umweltbezogene Auswirkungen auf den Mensch.

Stellungnahme des Landratsamtes Biberach Kreisbauamt, Rollinstraße 9, 88400 Biberach vom 08.03.2021

Betroffene Themenkomplexe:

Sparsamer und schonender Umgang mit Grund und Boden, Wiedernutzbarmachung von Flächen, Bodenversiegelung, Bundesnaturschutzgesetz, Reduzierung des Flächenverbrauches, artenschutzrelevante Problematiken, Flächenverlust, Biodiversitätsstrategie des Landkreises, Verlust von Artenvielfalt, Grünzäsur, Durchwanderbarkeit der Arten, Landesnaturschutzgesetz, Kulisseffekt für Feldlerchen, artenschutzrechtliche Prüfung, Biotopverbund, Verbindungselemente und Kernraum, Durchgängigkeit der Landschaft, Ausgleichsmaßnahmen, Moorböden, Klimaschutz, Zersiedlung und Verbrauch der Landschaft, Landschaftsschutzgebiet,

Waldrefugium, ökologisches Gesamtkonzept, Klima und Energiewirtschaft, FFH- Vogelschutzgebiet, integriertes Umweltprogramm des BMU, Verlust von landwirtschaftlichen Flächen, Reduzierung der Versiegelung, Begrünungen von Dach- und Gebäudeflächen, Eingrünung, Schaffung von Grünflächen, Sträuchern, Blühwiesen, Offenlegung von Bächen, Rückbau von versiegelten Flächen, Wasserversorgung, Wasserschutzgebiet, Abwasser, Niederschlagswasser, Schmutzwasser, Altlasten, Altablagerungen, Bodenschutz, Bodeneingriff, Fließgewässer, Gewässerökologie, Hochwasserschutz, Gewässerrandstreifen, Rückwandlung von landwirtschaftlichen Flächen, Immissionsschutz, Entstehung von Baulücken, organisches Siedlungswachstum, Landesentwicklungsplan, Bewirtschaftungseinheiten, Agrarstruktur, unverständliche Flächenzuschnitte, landwirtschaftliche Vorbehaltsgebiete und Vorrangflur I, Standortalternativenprüfung, Bewirtschaftungserschwerisse, Waldflächeninanspruchnahme, Waldabstand, Brand- und Katastrophenschutz

Betroffene Umweltbelange i.S.d. §§ 1 Abs. 6 Nr. 7 a), b), c), d) und 1a BauGB:

Auswirkungen auf Tiere, Pflanzen, Fläche, Boden, Wasser, Luft, Klima und das Wirkungsgefüge zwischen ihnen sowie die Landschaft und die biologische Vielfalt; die Erhaltungsziele und der Schutzzweck der Natura 2000-Gebiete im Sinne des Bundesnaturschutzgesetzes; umweltbezogene Auswirkungen auf den Menschen und seine Gesundheit sowie die Bevölkerung insgesamt; umweltbezogene Auswirkungen auf Kulturgüter und sonstige Sachgüter; die Vermeidung von Emissionen sowie der sachgerechte Umgang mit Abfällen und Abwässern.

Stellungnahme des Regionalverband Donau-Iller, Schwambergerstraße 35, 89073 Ulm vom 25.02.2021

Betroffene Themenkomplexe:

Standortalternativenprüfung für Freiflächenphotovoltaikanlage in Langenenslingen, Vorbehaltsgebiet für Landwirtschaft für Spitzackerfläche in Dürmentingen

Betroffene Umweltbelange i.S.d. §§ 1 Abs. 6 Nr. 7a) c), 1a BauGB:

Auswirkungen auf Tiere, Pflanzen, Boden, Wasser, Luft, Klima und das Wirkungsgefüge zwischen ihnen sowie die Landschaft und die biologische Vielfalt, Vermeidung von Emissionen, Umweltbezogene Auswirkungen auf den Mensch.

Stellungnahme des Regierungspräsidiums Freiburg – Abteilung 9, Landesamt für Geologie, Rohstoff und Bergbau, Albertstraße 5, 79104 Freiburg, vom 22.02.2021

Betroffene Themenkomplexe:

Untergrundverhältnisse, Versickerung von Oberflächenwasser, Geotechnik, Boden, Mineralische Rohstoffe, Grundwasser, Bergbau, Geotopschutz

Betroffene Umweltbelange i.S.d. §§ 1 Abs. 6 Nr. 7a), 1a BauGB:

Auswirkungen auf Tiere, Pflanzen, Flächen, Boden, Wasser, Luft, Klima und das Wirkungsgefüge zwischen ihnen sowie die Landschaft und die biologische Vielfalt.

Stellungnahme des Regierungspräsidiums Tübingen Raumordnung, Konrad-Adenauer-Straße 20, 72072 Tübingen vom 26.02.2021

Betroffene Themenkomplexe:

Sparsamer Umgang mit Grund und Boden, Belange der erneuerbaren Energien und des Klimaschutzes, Belange der Landwirtschaft, Agrarstruktur, Umweltbericht, Wirtschaftsfunktionskarte, Vorbehaltsgebiete Landwirtschaft, Standortalternativen, Wirtschafts-, Lebens- sowie ökologischer Ausgleichsraum, Strukturwandel, Bodengütekarte, Vorrangflur I und II, landbauwürdige bzw. landbauproblematische Flächen, landwirtschaftliche Tierhaltung, Belange des Bodenschutzes, Niedermoore, Moorschutzkonzept, Belange des Grundwasserschutzes, Belange des Oberirdischen Gewässer/Wasserrahmenrichtlinie, Landschaftsplan, Oberflächengewässer, Belange des Hochwasserschutzes, Überschwemmungsgebiet, Hochwassergefahrenkarten, Belange des Immissionsschutzes, Störfall-Verordnung, Umwelteinwirkungen, Belange des Naturschutzes, landesweiter Biotopverbund, Streuobstbestände, § 33 a Naturschutzgesetz, Artenvielfalt, artenschutzrechtliche Prüfungen, Fortpflanzungs- und Ruhestätten, Umweltauswirkungen

Betroffene Umweltbelange i.S.d. §§ 1 Abs. 6 Nr. 7a), 1a BauGB:  
Auswirkungen auf Tiere, Pflanzen, Flächen, Boden, Wasser, Luft, Klima und das Wirkungsgefüge zwischen ihnen sowie die Landschaft und die biologische Vielfalt.

Stellungnahme des Landesamt für Denkmalpflege im RP Stuttgart, Berliner Straße 12, 73728 Esslingen am Neckar, vom 26.02.2021

Betroffene Themenkomplexe:

Belange der Bau- und Kunstdenkmalpflege, § 12/28 DSchG geschützte Kulturdenkmale, Kleindenkmäler wie beispielsweise historische Grenzsteine oder auch Flurdenkmäler wie Wegkreuze oder Martern, Belange der archäologischen Denkmalpflege, § 2 DSchG und Prüffallgebiete, vorgeschichtliche und mittelalterliche bis frühneuzeitliche Siedlungsstrukturen, § 8 DSchG, Oberbodenabträge

Betroffene Umweltbelange i.S.d. §§ 1 Abs. 6 Nr. 7d), 1a BauGB:

umweltbezogene Auswirkungen auf Kulturgüter und sonstige Sachgüter. Stellungnahme der Höhere Forstbehörde, Abteilung 8 Forstdirektion, Referat 83, Rathausgasse 33, 79098 Freiburg vom 15.02.2021

Betroffene Themenkomplexe:

Waldumwandlungen nach § 9 LWaldG, Waldabstand, Waldfunktionskartierung

Betroffene Umweltbelange i.S.d. §§ 1 Abs. 6 Nr. 7a), 1a BauGB:

Auswirkungen auf Tiere, Pflanzen, Flächen, Boden, Wasser, Luft, Klima und das Wirkungsgefüge zwischen ihnen sowie die Landschaft und die biologische Vielfalt.

Jedermann kann während der angegebenen Auslegungsfrist, also bis einschließlich **16.12.2022**, Stellungnahmen mündlich zur Niederschrift während der Öffnungszeiten bei der Stadtverwaltung Riedlingen (Anschrift siehe oben) vorbringen oder schriftlich an die vereinbarten Verwaltungsgemeinschaft Riedlingen, richten. Bei schriftlich vorgebrachten Stellungnahmen sollte die volle Anschrift der Beteiligten angegeben werden. Außerdem sind die Unterlagen digital auf der städtischen Homepage unter [http://www.riedlingen.de/Flaechennutzungsplan+\\_FNP\\_.html](http://www.riedlingen.de/Flaechennutzungsplan+_FNP_.html) einzusehen.

Außerdem wird darauf hingewiesen, dass ein Normenkontrollantrag nach § 47 VwGO (Verwaltungsgerichtsordnung) unzulässig ist, wenn die den Antrag stellende Person nur Einwendungen geltend macht, die sie im Rahmen der öffentlichen Auslegung nicht oder verspätet geltend gemacht hat, aber hätte geltend machen können.

#### **Datenschutz**

Im Zuge der Bearbeitung von Stellungnahmen werden darin enthaltene personenbezogene Daten unter Beachtung der datenschutzrechtlichen Bestimmungen verarbeitet; die Verarbeitung erfolgt nur zum Zweck des Bauleitplanverfahrens. Weitere Informationen zum Datenschutz sind unter der Internetadresse der Stadt veröffentlicht und liegen mit den o.g. Unterlagen öffentlich aus.

#### **Öffnungszeiten der vereinbarten Verwaltungsgemeinschaft**

Montag bis Donnerstag von 8.00 Uhr bis 12.00 Uhr

Donnerstag von 14.00 bis 18.00 Uhr

Freitag von 8.00 Uhr bis 12.30 Uhr

Riedlingen, den 04.11.2022

Schafft,

Verbandsvorsitzender

## **DIE GEMEINDE INFORMIERT**

### **Bericht über die öffentliche Sitzung des Gemeinderats vom 24.10.2022**

#### **1. Anfragen der Zuhörer**

Aus der Mitte der Zuhörer wurde Kritik zu den Bestimmungen im Umgang mit dem Biber geäußert. Der Zuhörer berichtete von erheblichen Schäden an Obstbäumen im Ortsteil Wilflingen. Bürgermeister Schneider erklärte, dass er den Unmut der Geschädigten nachvollziehen kann und auch bei der Gemeinde bereits umfangreiche Schäden eingetreten sind, die durch die Biber verursacht wurden. Daher wird er auch weiterhin gegenüber den Verantwortlichen in der Politik bei jeder Gelegenheit auf die Problematik hinweisen.

#### **2. Aufstellungsbeschluss zum Bebauungsplan „Hinter der Zehntscheuer IV“ in Ittenhausen gefasst**

Bürgermeister Schneider informierte über die geplante Aufstellung des Bebauungsplans „Hinter der Zehntscheuer IV“ im Anschluss an das bestehende Baugebiet. Er berichtete über die schwierige Suche nach potentiellen Wohnbauflächen im Ortsteil Ittenhausen. Neben landwirtschaftlichen Immissionen, sorgen regelmäßig auch fehlende Grunderwerbsmöglichkeiten dafür, dass keine Entwicklung möglich ist. Gemeinsam mit dem Ortschaftsrat hat man sich darauf verständigt, dass nun in Ittenhausen parallel zwei Gebiete zur Erschließung von Wohnbauflächen weiterverfolgt werden sollen. Daher soll neben dem Bebauungsplan „Hinter der Zehntscheuer IV“ auch der Bebauungsplan „Hinter der Schießmauer“ aufgestellt werden. Beide Verfahren sind jedoch mit Unsicherheiten verbunden. Aus der Mitte des Gemeinderats wurden teilweise Bedenken über die Lage und die Topographie des Gebiets „Hinter der Zehntscheuer IV“ geäußert. Abschließend wurde jedoch der Empfehlung des Ortschaftsrats gefolgt und der Aufstellungsbeschluss für den Bebauungsplan gefasst.

#### **3. Aufstellungsbeschluss zum Bebauungsplan „Hinter der Schießmauer“ in Ittenhausen gefasst**

Abschließend informierte Bürgermeister Schneider über das vorgesehene Wohngebiet „Hinter der Schießmauer“. Hier sind der Zuschnitt und die Lage gegenüber dem Bereich „Hinter der Zehntscheuer IV“ vorteilhafter. Allerdings ist der Abbruch verschiedener Gebäude und Gebäudeteile notwendig. Auch der Grunderwerb ist noch nicht abschließend geklärt. Dies muss vor einem Satzungsbeschluss aber noch zwingend erfolgen. Bürgermeister Schneider äußerte die Hoffnung, dass zumindest ein Wohngebiet entwickelt werden kann, um die bauliche Entwicklung des Ortsteils Ittenhausen sicherzustellen. Der Gemeinderat fasste anschließend ohne weitere Beratung den Aufstellungsbeschluss zum Bebauungsplan „Hinter der Schießmauer“.

#### **4. Aufstellungsbeschluss zum Bebauungsplan „Strangeläcker III“ in Andelfingen gefasst**

Bürgermeister Schneider teilte mit, dass im bestehenden Baugebiet „Strangeläcker II“ in Andelfingen nun nur noch ein letzter Bauabschnitt mit 9 Bauplätzen überplant wurde, der noch nicht erschlossen ist. Daher soll nun noch das vereinfachte Verfahren nach § 13 b BauGB genutzt werden, um das Baugebiet nochmals zu erweitern. Bislang konnte die Gemeinde noch nicht in das Eigentum aller Flächen im neuen Plangebiet kommen. Es soll jedoch kein Satzungsbeschluss gefasst werden, bevor der Grunderwerb nicht getätigt wurde. Der Gemeinderat fasste anschließend den Aufstellungsbeschluss für den Bebauungsplan „Strangeläcker III“ in Andelfingen.

#### **5. Vorbereitende Beschlüsse für die Bürgermeisterwahl 2023 gefasst**

Da Bürgermeister Schneider bereits bekanntgegeben hat, dass er sich wieder um das Amt des Bürgermeisters in der Gemeinde Langenenslingen bewerben wird, rückte er vom Verhandlungstisch ab und übergab die Sitzungsleitung an den stellvertretenden Bürgermeister und Gemeinderat Christof Fisel. Dieser informierte über die Bürgermeisterwahl 2023. Die Amtszeit von Bürgermeister Schneider endet am 14.05.2023. Zu der aus diesem Grund erforderlichen Neuwahl muss der Gemeinderat vorbereitende Beschlüsse fassen. Nach entsprechender Vorstellung durch den stellvertretenden Bürgermeister Fisel, legte der Gemeinderat den Wahltermin auf Sonntag, den 05.03.2023 und den Termin einer etwaigen Neuwahl (2. Wahlgang) auf Sonntag, den 19.03.2023 fest. Das Ende der Einreichungsfrist für Bewerbungen wurde auf Montag, 06.02.2023, 18:00 Uhr, und das Ende der Einreichungsfrist für eine etwaige Neuwahl auf Mittwoch, 08.03.2023, 18:00 Uhr festgelegt. Die Verwaltung wurde beauftragt, die Stellenausschreibung bis zum gesetzlich vorgeschriebenen Termin im Staatsanzeiger, im Mitteilungsblatt und auf der Homepage der Gemeinde Langenenslingen öffentlich bekanntzumachen. Außerdem wurde Christof Fisel zum Vorsitzenden des Gemeindewahlausschusses und Rosemarie Schneider zur stellvertretenden Vorsitzenden des Gemeindewahlausschusses gewählt. Als Beisitzer in den Gemeindewahlausschuss wurden René Rexin und Michael Kempfer, als stellvertretende Beisitzer Thomas Traub und Tina Weiß gewählt.

Zudem wurde der Bestimmung der Wahlbezirke und Wahllokale zugestimmt. Im Hinblick auf eine Kandidatenvorstellung wurde beschlossen, dass am Freitag, den 24. Februar 2023 um 19:30 Uhr eine öffentliche Vorstellung in der Turn- und Festhalle Langenenslingen abgehalten wird, sofern außer dem Amtsinhaber noch weitere Bewerber (m/w/d) für die Wahl des Bürgermeisters durch den Gemeindevwahlausschuss zugelassen werden und diese die Teilnahme an der Vorstellung nicht absagen und die Corona-Bestimmungen eine solche Veranstaltung zulassen.

## 6. Baugesuche

Bürgermeister Schneider informierte über ein Kennntnisgabeverfahren zum Neubau eines Einfamilienhauses mit Keller und Garage im „Tannenweg“ in Andelfingen. Außerdem wurde das Einvernehmen für den Neubau einer landwirtschaftlichen Getreidelagerhalle an die bestehende Getreidelagerhalle im Bereich „Loh“ in Wilflingen erteilt.

## 7. Vergaben

Bürgermeister Schneider informierte über eine Eilentscheidung im Zusammenhang mit den Erschließungsarbeiten für das Baugebiet „Stucken II“ im Ortsteil Langenenslingen. Er bat die Mitglieder des Gemeinderats um nachträgliche Zustimmung zur Auftragsvergabe für die Schachtinspektion inkl. Kanalbefahrung und Dichtheitsprüfung in der Schmutzwasserkanalisation. Der Gemeinderat stimmte der getroffenen Eilentscheidung zur Beauftragung der Firma Haiß aus Aftholderberg hinsichtlich der Schachtinspektion und Dichtheitsprüfung in der Schmutzwasserkanalisation des Baugebietes „Stucken II“ im Ortsteil Langenenslingen zum Angebotspreis von 12.572,35 € nachträglich zu.

## 8. Bekanntgabe der in nicht öffentlicher Sitzung gefassten Beschlüsse

Bürgermeister Schneider gab bekannt, dass in der nicht öffentlichen Sitzung vom 19.09.2022 der Preis für Brennholz in langer Form auf 80,00 €, zzgl. MwSt. je Festmeter festgelegt wurde. Außerdem wurde einem Grundstückstauschgeschäft auf der Gemarkung Andelfingen zugestimmt.

## 9. Verschiedenes

Bürgermeister Schneider informierte über die aktuelle Lage zur Aufnahme von Flüchtlingen. Er berichtete von Informationen aus der Bürgermeisterdienstbesprechung und dem Verwaltungs- und Finanzausschuss im Kreistag. Die Lage ist sehr dynamisch und nicht planbar. Der Zustrom von ukrainischen Flüchtlingen ist derzeit rückläufig. Allerdings werden große Zuwächse von Flüchtlingen aus anderen Ländern verzeichnet. Derzeit findet eine verstärkte Zuteilung aus den Landeserstaufnahmestellen zu den Landkreisen statt. Spätestens nach 6 Monaten müssen die Asylbewerber aus den Unterkünften der Landkreise zu den Gemeinden in die Anschlussunterbringung verlegt werden. Im Jahr 2022 hat der Landkreis Biberach die Quoten mit 350 zu verteilenden Flüchtlingen ermittelt. Für das Jahr 2023 werden 600 zu verteilende Personen zur Anschlussunterbringung in die Gemeinden prognostiziert. Dies bedeutet für unsere Gemeinde, dass im Jahr 2023, weitere 23 Personen untergebracht werden müssen. Bei einer günstigen Zusammensetzung und sofern sich die Lage nicht weiter zuspitzt, können diese Personen in den bestehenden Unterkünften der Gemeinde untergebracht werden.

Anschließend berichtete Bürgermeister Schneider von kurzfristigen Personalausfällen im Kindergarten Langenenslingen. Diese Personalausfälle sorgen insbesondere bis Jahresende für Engpässe. Daher ist es notwendig, die Öffnungszeiten im Kindergarten Langenenslingen am Freitag von 14:00 Uhr auf 12:00 Uhr zu reduzieren. Dadurch und durch die Aufstockung des Beschäftigungsumfangs bestehender Mitarbeiterinnen und die Anstellung von zwei Aushilfen, kann der Personalausfall überbrückt werden. Ab Januar beginnt eine neue Mitarbeiterin mit einem Beschäftigungsumfang von 70 %.

Ferner erhalten die Beschäftigten in den Kindergärten mit dem Tarifabschluss im Sozial- und Erziehungsdienst zwei zusätzliche sog. Regenerationstage sowie ab kommendem Jahr bis zu zwei Umwandlungstage. Daher müssen die derzeitigen Schließtage in den Sommerferien um eine Woche ausgeweitet werden. Die Elternbeiräte beider Kindergärten wurden über die Sachverhalte informiert und haben keine Einwände erhoben.

Außerdem informierte Bürgermeister Schneider über die Einstellung des Förderprogramms zum Breitbandausbau, da die Bundesmittel zwischenzeitlich ausgeschöpft wurden. Glücklicherweise hat sich die Gemeinde frühzeitig um Fördermittel bemüht und hat bereits eine Förderzusage des Bundes in Höhe von über 3 Mio. Euro erhalten. Zwischenzeitlich hat das Innenministerium Baden-Württemberg signalisiert, dass Kommunen, die bereits eine Förderzusage des Bundes erhalten haben, auch die entsprechende Kofinanzierung des Landes erhalten sollen. Insofern äußerte sich Bürgermeister Schneider optimistisch, dass die gesamten Fördermittel für den weiteren Breitbandausbau in den Ortsteilen Billafingen, Dürrenwaldstetten, Egelfingen, Emerfeld, Friedingen und Ittenhausen gewährt werden. Die OEW-Breitband GmbH, über die die Ortsteile erschlossen werden sollen, muss den Ausbau nun sicherlich anders koordinieren, da nicht mehr alle Gemeinden entsprechende Fördermittel erhalten.

Abschließend gab Bürgermeister Schneider den vorgesehenen Termin der nächsten Sitzung am 21.11.2022 bekannt.

### Die Gemeindekasse informiert:

#### Haben Sie an die Überweisungen zum 15.11.2022 gedacht? Gewerbsteuervorauszahlung,

Fälligkeit der 4. Rate 2022

Bei denjenigen Steuerpflichtigen, die keinen geänderten Vorauszahlungsbescheid erhalten haben, ist die 4. Rate der Vorauszahlung für das Jahr 2022 in derselben Höhe wie bisher zur Zahlung fällig.

#### Grundsteuer,

Fälligkeit der 4. Rate 2022

Die Höhe dieser Teilrate geht aus dem Grundsteuerbescheid vom Januar 2022 oder aus einem danach ergangenen Änderungsbescheid hervor.

Damit keine Mahngebühren und Säumniszuschläge nach den gesetzlichen Bestimmungen entstehen, empfiehlt es sich, für die Gebühreneinzahlung der sich wiederholenden Zahlungen (Wasser- und Abwassergebühren, Gewerbesteuer, Grundsteuer, Hundesteuer usw.), ein SEPA-Mandat zu erteilen. Damit erleichtern Sie sich und der Gemeindekasse die Arbeit.

Falls Sie der Gemeinde Langenenslingen bereits ein SEPA-Mandat erteilt haben, wird der Betrag zum Fälligkeitstermin Ihrem Konto belastet.

Entsprechende Formulare zur Erteilung eines Mandats erhalten Sie bei der Gemeindeverwaltung Langenenslingen, Rathaus, Zimmer 16 - Tel.-Nr. 07376/969-24 bzw. können Sie auf der Homepage der Gemeinde [www.langenenslingen.de](http://www.langenenslingen.de) unter der Rubrik „Rathaus & Service“, „Bürgerservice“, „Gemeindeformulare“ herunterladen.



### (Landratsamt)

#### Grüngutsammlung des Landkreises Biberach

Am 15. November 2022 findet wieder eine Grüngutsammlung statt.

**Eingesammelt werden:** Gartenabraum, Gehölzschnitt, Baumreisig, Gras und Laub

**Nicht eingesammelt werden:** Organische Küchenabfälle, Boden, Steine und Wurzelstöcke

Das Gehölz muss auf eine Länge von 1,5 m gekürzt sein und das Einzelgewicht darf 25 kg nicht überschreiten.

Es dürfen nur verrottbare Verpackungsmaterialien verwendet werden.

Die Grünabfälle sind bis 06:30 Uhr am Straßenrand sichtbar bereitzustellen.

**Bitte halten Sie diese Regelung ein, da das Grüngut sonst nicht mitgenommen werden kann.**

## VERANSTALTUNGEN IN DER GEMEINDE



**SPORT GEMEINSCHAFT  
ITTENHAUSEN E.V.**

**Sonntag 06.11.22**

**SG - SCHLACHTFEST**

**GEMEINDESAAL ITTENHAUSEN**

**Reichhaltig, herzhaft ...oifach guad! Ab 11 Uhr**

Deftige Spezialitäten und Gaumenfreuden wie Schlachtplatte mit Kraut, Kesselfleisch mit Kraut, Blut- und Leberwurst, Pommes,... sowie selbstgebackene Kuchen.

Der besondere Genussfaktor:  
**Ofenfrisches Bauernbrot**

Wir freuen uns auf Sie:  
SG Ittenhausen e.V.

## VOLKSHOCHSCHULE

**L 5607 Kreativ im Advent (5 – 6 Jahre)**  
 Zeiten: 1 Vormittag, 19.11.2022 Samstag, 09:30 - 11:00 Uhr  
 Ort: Kreativ Oase, Lange Str. 22, Andelfingen  
 Leitung: Margitta Nagel  
 Gebühr: 9,50 €, zzgl. Materialkosten 8,00 €  
 Weihnachtliche Stimmung in der Kreativ-Oase. Mit weihnachtlicher Musik und Plätzchenduft basteln oder malen wir Weihnachtsgeschenke. Bitte Plätzchen, ein Getränk und alte Kleidung mitbringen

NOTRUF	
Feuerwehr	112
Rettungsdienst	112
Notarzt	112
Polizei	110
Krankentransporte	19222

## KINDERGARTEN UND GRUNDSCHULE INFORMIEREN



### „ST. Martin“

**Am 11.11.2022** ist es wieder so weit.

Wir, der Bewegungskindergarten, laden alle ganz herzlich zu unserer Sankt Martinsfeier ein.

Beginnen wollen wir um 17.30 Uhr in der Kirche St. Cyriakus in Andelfingen.

Dort werden die Kindergartenkinder Euch zum Fest spielerisch und musikalisch einstimmen, mit anschließender Lichtersegnung. Danach folgt der Laternenumzug, begleitet durch den Musikverein Andelfingen und dem St. Martin auf dem Pferd.

Bei einem Zwischenstopp auf dem Hof der Familie Kugler, findet das traditionelle St. Martinsspiel statt.

Der gemütliche Ausklang ist dann im beleuchteten Kindergarten bei Glühwein, Punsch, Wurst, Waffeln und vegetarischen Pizzabrötchen.

**Über viele Laternen-Schwinger und Lieder-Singer freuen wir uns sehr!**



### St. Martins-Feier des Kindergartens St. Josef, Wilflingen

Durch die Straßen auf und nieder – leuchten die Laternen wieder... Der Kindergarten St. Josef lädt die Gemeinde herzlich zum Laternenumzug am Freitag, 11.11.2022, ein. Treffpunkt für alle ist um 17:30 Uhr beim Gebäude Häglenweg 2 (Familie Gandion). Nach dem von Musikern und einem Reiter begleiteten Umzug wird das Martinsspiel am Schlosstor von der KLJB vorgetragen.

Im Anschluss findet im Pfarrgarten ein gemütliches Beisammensein mit Verkauf von Würstchen, selbstgebackenen Martinsgänsen, Punsch und Glühwein sowie kalten Getränken statt. **Bitte bringen Sie hierfür Tassen / Becher von zu Hause mit.**

Auf ein zahlreiches Kommen freuen sich der Elternbeirat und das Kindergarten team.

## DAS LANDRATSAMT INFORMIERT

### Kreisjugendmusikkapelle Biberach:

**Benefizkonzert der Kreisjugendmusikkapelle am 6. November 2022 in Rot an der Rot**

Mit einem vielseitigen und berührenden Programm lädt die Kreisjugendmusikkapelle Biberach zu einem Benefizkonzert für Sonntag, 6. November nach Rot an der Rot ein. Unter der Leitung von Musikdirektor Tobias Zinser präsentiert die Kreisjugendmusikkapelle, das sinfonische Auswahlorchester des Landkreises Biberach, um 17 Uhr in der Klosterkirche St. Verena ein vielseitiges Programm. Eingeleitet wird das Benefizkonzert der jungen Musikerinnen und Musiker mit dem Marsch aus „Herkules“ von Georg Friedrich Händel, in einem Arrangement von Albert Loritz, anschließend erklingt in der ehrwürdigen Klosterkirche das „Chorale und Alleluja“ des Komponisten Howard Hanson. Ein Glanzpunkt des Konzerts ist das selten gespielte Konzertstück für vier Hörner und Orchester von Carl Heinrich Hübler, mit dem sich langjährige Hornistinnen und Hornisten der Kreisjugendmusikkapelle verabschieden. Zum

Konzerthöhepunkt avanciert sicherlich das Stück von Frank Ticheli „Angels in the Architecture“, begleitet von der Sopranistin Verena Westhäußer.

Der Eintritt zum Benefizkonzert der Kreisjugendmusikkapelle Biberach ist frei, Spenden werden erbeten. Die Spenden kommen den Tafelläden im Landkreis Biberach zugute, die in Trägerschaft des Deutschen Roten Kreuzes sowie katholischer und evangelischer Kirchengemeinden stehen.

## Das Landwirtschaftsamt informiert:

### Fachtagung für Schweinehalter

Die Landwirtschaftsämter in Biberach und Sigmaringen laden zu einer Fachtagung für Schweinehalter ein. Informiert wird über den Schweinemarkt, das geänderte Förderprogramm zu besonders tiergerechten Haltungsverfahren beim Schwein (FAKT), Fütterungsfragen bei Durchblutungsstörungen sowie Möglichkeiten, die Tiergesundheit im Stall mit moderner Diagnostik zu steigern. Die Veranstaltung findet am Mittwoch, 9. November, um 19 Uhr im Dorfgemeinschaftshaus in 88348 Friedberg, Steigstraße 14, statt. Interessierte Landwirte werden gebeten, sich unter der Telefonnummer **07571 1028601** anzumelden.

## Das Kreisforstamt informiert:

### Familienführung und Fortbildung für Multiplikatoren zum Thema Waldbaden

Im November bietet das Kreisforstamt wieder zwei offene Führungen an: Am Mittwoch, 9. November, findet von 14 bis 18 Uhr im Rahmen der Multiplikatoren Ausbildung des Kreisforstamts eine Veranstaltung zum Thema Waldbaden statt.

In diesem Kurs lernen die Teilnehmerinnen und Teilnehmer die Grundlagen des Waldbadens kennen und erhalten eine Anleitung, wie das Waldbaden zu einem Natur-Erlebnis wird. Dabei spielen Achtsamkeitsübungen und Sinnesschulungen eine bedeutende Rolle. Die kostenlose Veranstaltung ist für Multiplikatoren wie Erzieherinnen und Erzieher, Pädagoginnen und Pädagogen sowie Natur- und Waldpädagoginnen und -pädagogen gedacht.

Am Freitag, 11. November, findet dann die monatliche Familien- und Erwachsenenführung zum Thema „Waldbaden“ statt. Wer hat nicht schon davon gehört? Waldbaden, ein ganz besonderes Naturerlebnis. Die Sinne werden geschärft, Achtsamkeit geschult und der Wald erlebt.

Die kostenlose Veranstaltung findet von 14 bis 16 Uhr statt und ist für Kinder ab sechs Jahren geeignet. Die Wege sind kinderwagentauglich. Treffpunkt für beide Veranstaltungen ist der Parkplatz Burrenwald am Kletterwald bei Biberach.

Anmeldung für beide Veranstaltungen per E-Mail an [waldpaedagogik@biberach.de](mailto:waldpaedagogik@biberach.de)

## VERSCHIEDENES

### Bitte nicht vergessen!

Die Vorsorgemappe im Rathaus Langenenslingen abzuholen.  
Ihr KreisSeniorenRat Biberach

## SDW BC pflanzt weiteren Musterwald in Langenenslingen

### Jedermann ist zur Mitwirkung herzlich eingeladen

In diesem Jahr hat die SDW BC zwei Musterwaldpflanzaktionen durchgeführt. So wurden in Langenenslingen und Ertingen Bäume gepflanzt die trotz Klimawandel auch in der Zukunft wachsen sollen. Erfreulicherweise ist diese Aktion durch die VR Bank Riedlingen - Federsee eG bedeutend finanziell unterstützt worden. Auch der SV Riedlingen hat sich finanziell beteiligt. Die Pflanzaktionen wurden durch freiwillige Helfer, in Ertingen auch Schüler, unterstützt. In Langenenslingen konnte die Aktion nicht abgeschlossen werden, weil die erforderlichen Bäume zu dieser Zeit nicht lieferbar waren. Daher soll nun Anfang November die Restbepflanzung erfolgen.

Die SDW BC und die Gemeinde Langenenslingen rufen deswegen zur erneuten Mithilfe der Bevölkerung auf. Interessenten sollte sich bei der Gemeinde Langenenslingen [info@langeneslingen.de](mailto:info@langeneslingen.de) (Tel. 07376 9690) oder bei der SDW BC [sdw-biberach@gmx.de](mailto:sdw-biberach@gmx.de) (Homepage: [sdw-biberach.de](http://sdw-biberach.de)) melden.

Wer einen Beitrag für die Umwelt leisten möchte kann dies bei dieser Aktion bestens erfüllen. Mithelfende werden als kleine Entschädigung mit der inzwischen bekannten Waldwurst belohnt. Der genaue Termin wird noch bekanntgegeben.

## Die Gemeinde Langenenslingen macht an den Aktion „BipfZu“ der Schutzgemeinschaft Deutscher Wald, Kreisverband Biberach (SDW BC) mit Bevölkerung wird ebenfalls zur Mitwirkung am 10.11.2022 aufgerufen

Was ist BipfZu? BipfZu soll eine gemeinsame Pflanzaktion aller Gemeinden im Landkreis Biberach und aller Kreiseinwohner werden die am 10. November durchgeführt werden soll. BipfZu ist die Abkürzung von **Biberach pflanzt für die Zukunft**.

Die SDW BC schlägt vor, dass alle an diesem Tag, oder auch danach, mindestens einen Baum pflanzen. Dabei spielt es keine Rolle was es für ein Baum ist, weil jeder Baum eine gute Investition in die Zukunft und für unsere Umwelt ist. Wenn es gelingt die Aktion 2022 umzusetzen wird die SDW BC alljährlich zur erneuten Mitwirkung aufrufen.

Durch diese Aktion würde nicht nur ein wesentlicher Beitrag für die Umwelt geleistet sondern der Landkreis Biberach würde sich damit von anderen Landkreisen abheben, was allein schon ein Grund für die Mitwirkung wäre, so die SDW BC.

Die SDW BC wertet die Aktion aus und gibt das Ergebnis kreisweit bekannt. Deswegen sollten alle, die mitwirken, der SDW BC mitteilen wieviel Bäume und welche Baumart (Nadelbaum, Laubbaum oder Zierbaum -bitte angeben) gepflanzt wurde an die Mailadresse [sdw-biberach@gmx.de](mailto:sdw-biberach@gmx.de). Nähere Informationen über die SDW BC ist auch aus der Homepage [sdw-biberach.de](http://sdw-biberach.de) zu entnehmen.

## Caritasverband Sigmaringen

### Gesprächsgruppe für Angehörige von Menschen mit Demenz trifft sich in Sigmaringen

Die Gesprächsgruppe für Angehörige von Menschen mit Demenz trifft sich am **Montag, 07. November 2022 von 10-11.30 Uhr im Karls Hotel in Sigmaringen**. Neue Teilnehmer/-innen sind herzlich willkommen!

Die Gruppe wird von der Beratungsstelle für ältere Menschen und pflegende Angehörige des Caritasverbandes für das Dekanat Sigmaringen-Meißkirch e.V. angeboten. Die pflegenden Angehörigen haben die Möglichkeit, sich auszutauschen und Tipps zum Umgang mit dem demenzkranken Menschen zu erhalten.

**Informationen/Anmeldung: Caritasverband Sigmaringen, Frau Pamela Brecht: Tel. 0 75 71/ 73 01 32**

## Schwaben International e.V.

### Aufruf zur Gastfamiliensuche

Internationaler Schüleraustausch

Wir suchen Familien, die gerne mit einem jungen Menschen eines anderen Kulturkreises ihren Alltag teilen möchten. Die Jugendlichen sind gegen Masern und zwei Mal gegen Covid-19 geimpft.

Peru

Familienaufenthalt: 07. Januar – 17. Februar 2023

Alexander von Humboldt Schule, Lima

38 Schüler\*innen mit guten Deutschkenntnissen

Alter 15-17 Jahre

Alle unsere Austauschprogramme beruhen auf Gegenseitigkeit. Unsere Gastfamiliensuche erstreckt sich auf das gesamte Bundesgebiet.

Interessiert? Weitere Informationen bei:

Schwaben International e.V., Uhlandstr. 19, 70182 Stuttgart

Tel. 0711 – 23729-13, Fax 0711 – 23729-31,

[schueler@schwaben-international.de](mailto:schueler@schwaben-international.de)

<http://www.schwaben-international.de/schueleraustausch/>



## Kreisjugendring Biberach

### Veranstaltung „Chancengleichheit in unseren Vereinen und Verbänden: GEMEINSAM GEGEN KINDERARMUT“

Jedes 5. Kind in Baden-Württemberg ist von Armut betroffen oder bedroht. Für diese Kinder und Jugendlichen spitzt sich die Situation aufgrund des Preisanstieges für Energie und Lebensmittel derzeit weiter zu. Deshalb möchten wir bei der Veranstaltung am Dienstag, 22. November 2022 von 18:30-20:30 Uhr im Alfons-Auer-Haus, Kolpingstraße 43 in Biberach gemeinsam schauen, was Kinderarmut überhaupt bedeutet, woran man sie erkennt und wie die Situation im Landkreis Biberach ist. Danach geht es darum, wie wir als Verein oder Ortsgruppe aufgestellt sind und was wir gegen Kinderarmut tun können. Es handelt sich um eine Kooperationsveranstaltung der Caritas Biberach-Saulgau, des BDKJ Biberach und des Kreisjugendring Biberach. Weitere Informationen finden sich auf [www.kjr-biberach.de](http://www.kjr-biberach.de). Eine Anmeldung per Mail ist bis zum 20. November über [info@kjr-biberach.de](mailto:info@kjr-biberach.de) möglich, für Verpflegung ist gesorgt. Alle Kinder haben die gleiche Chance auf ein gelungenes Leben verdient. Gerade jetzt gilt es, laut zu werden und gemeinsam für die betroffenen Kinder und Jugendlichen einzustehen.

## Seminare Akademie Innovationscampus Sigmaringen

### Homepagetexte leicht gemacht – online-Seminar

Melden Sie sich an zum dreiteiligen Workshop!

**Termine: Dienstag, 22.11.2022 – 10:00 Uhr bis 11:00 Uhr**  
**Freitag, 25.11.2022 – 09:00 Uhr – 11:00 Uhr**  
**Dienstag, 29.11.2022 – 09:00 Uhr – 11:00 Uhr**  
**Donnerstag, 01.12.2022 – 09:00 Uhr – 10:00 Uhr**  
 (Fragestunde)

**Dozentin: Katrin Schlegel, die Schreiberei**

**Mehr Informationen und Anmeldung:**

[www.innocamp-sigmaringen.de](http://www.innocamp-sigmaringen.de)

### Gewaltfreiheit in kriegerischen Zeiten:

#### Christliche Friedensethik trifft Friedenspolitik

Vortrag und Austausch mit

**Dr. Richard Bösch**, M.A., Referent für Friedensbildung und Geschäftsführer von pax christi, Rottenburg-Stuttgart.

Der Biberacher Musiker **Andreas „Aja“ Gratz** wird die Veranstaltung mit Friedensliedern aus verschiedenen Epochen musikalisch umrahmen

Sonntag, 20. November, 17 Uhr

Gemeindezentrum St. Martin Kirchplatz. 3-4, 88400 Biberach an der Riß

## Auswirkungen des Stopps der Förderung für den Breitbandausbau

Die BLS/Breitbandversorgungsgesellschaft im Landkreis Sigmaringen mbH & Co.KG arbeitet seit 2010 an dem Aufbau von flächendeckenden Glasfasernetzen. Diese kommunale Gesellschaft ist der Zusammenschluss von inzwischen 42 Städten und Gemeinden aus fünf Landkreisen. Unsere Städte und Gemeinden haben sich dieser Aufgabe der Breitbanderschließung im ländlichen Raum angenommen, weil die Telekommunikationsunternehmen nicht bereit waren, zu investieren. Für die Umsetzung dieser Projekte wurde von Anfang an stättliche Unterstützung benötigt. Das Land Baden-Württemberg spielte eine Vorreiterrolle durch die Bereitstellung eines Förderprogramms und der entsprechenden finanziellen Mittel. Es dauerte Jahre, bis auf Bundesebene die gleiche Entwicklung vonstatten ging und ein Bundesförderprogramm aufgelegt wurde.

Seit April 2021 arbeiten wir mit dem Grauen-Flecken-Programm zum Breitbandausbau in Bereichen, in denen die Bandbreite schlechter als 100 Mbit pro Sekunde beträgt. Wir haben inzwischen Projekte in einem Umfang von rund 279 Millionen Euro in den unterschiedlichsten Phasen der Bearbeitung, davon sind 10 Projekte mit 88 Millionen Investitionsvolumen eingereicht, aber noch nicht freigegeben, weitere drei Projekte im Umfang von 35 Millionen konnten aufgrund von Wartungsarbeiten des Gigabit-Portals vor

der Sperrung ab dem 14.10.2022 nicht mehr eingereicht werden. Damit ist ein Investvolumen von 123 Millionen direkt durch den Stopp betroffen.

Die Vorbereitungsprozesse sind sehr langwierig, komplex und aufwändig und müssen in aller Regel durch EU-weite Ausschreibungen gestaltet werden. Das verlangt spezielles Wissen und Erfahrung sowie viel personelle Kapazitäten.

All das wurde jetzt durch den Stopp der Förderung von einem Tag auf den anderen angehalten.

Gleichzeitig ist völlig unklar, wie es mit diesen Vorhaben weitergeht. Damit können wir mit unseren Gesellschaftern keine Vorbereitungen für ein eventuell folgendes Förderprogramm treffen und verlieren wieder viel Zeit in der Umsetzung des Ziels der Schaffung einer gigabitfähigen Infrastruktur.

Dieser Stopp ist eine Missachtung der Bemühungen speziell der Städte und Gemeinden im ländlichen Raum, diese notwendige neue Infrastruktur aufzubauen und zerstört das Vertrauen in die Politik.

Die Bedeutung einer digitalen Infrastruktur hat sich in der ganzen Deutlichkeit erst in den letzten Jahren in der Corona-Pandemie gezeigt. Deutschland hat im Vergleich sowohl mit der EU als auch weltweit einen sehr großen Aufholbedarf.

Dabei geht es um alle Nutzungsvarianten dieser Glasfasernetze sowohl im privaten Bereich, als auch ganz wesentlich in der Wirtschaft, insbesondere für die Betriebe im ländlichen Bereich, die heute auf Glasfaseranbindungen angewiesen sind, als natürlich auch für die Bildung, den Gesundheitsbereich und die kommunalen Verwaltungen.

Auch wenn inzwischen eine größere Anzahl von Kommunikationsunternehmen bereit ist, in diese Infrastruktur zu investieren, bleiben wieder die wirtschaftlich schwierigen Gebiete insbesondere im ländlichen Bereich ohne diese neue Infrastruktur.

Die Größenordnung der in Arbeit befindlichen Projekte über das Förderprogramm ist ein eindeutiges Zeichen, dass es dieser Mittel und in dieser Dimension bedarf, um eine Gigabitstruktur in Deutschland flächendeckend aufzubauen.

Wenn der Bund das jetzige Förderprogramm nicht mehr öffnet, sind die bisher geleisteten Vorarbeiten und Investitionen hinfällig. Wir richten den dringenden Appell an die Politik, den Förderstopp wieder aufzuheben und gleichzeitig für die Folgejahre ebenfalls Mittel in der notwendigen Höhe zur Verfügung zu stellen.

### BLS/Breitbandversorgungsgesellschaft im Landkreis Sigmaringen mbH & Co.KG

Zusammenschluss von 42 Städten und Gemeinden aus den Landkreisen Sigmaringen, Reutlingen, Biberach, Konstanz und Tuttlingen. Die Gesellschaft ist Eigentümerin von rund 650 Kilometer Backbone-Glasfasertrassen und rund 25.000 potentiellen Breitbandanschlüssen.

**Kontakt:**

[info@bls-breitband.de](mailto:info@bls-breitband.de)

[www.bls-breitband.de](http://www.bls-breitband.de)

## Gastschüler aus Guatemala und Brasilien suchen DRINGEND die Gastfamilien in Deutschland

Im Rahmen eines Gastschülerprogramms mit Schulen aus Lateinamerika sucht die DJO - Deutsche Jugend in Europa nette Gastfamilien. Die Familienaufenthaltsdauer: **Guatemala / Guatemala Stadt: 20.11. – 17.12.2022 und Brasilien Sao Paulo: 14.01. – 02.03.23**. Der Gegenbesuch ist möglich. **Kontakt:** DJO-Deutsche Jugend in Europa e.V., Schlossstraße 92, 70176 Stuttgart. **Tel. 0711-6586533, Mob. 0172-6326322, E-Mail: [gsp@djobw.de](mailto:gsp@djobw.de), [www.gastschuelerprogramm.de](http://www.gastschuelerprogramm.de).**

## Caritas Biberach-Saulgau

### Tablets oder Smartphones:

#### Hilfe für Neueinsteiger und Ungeübte

Am Mittwoch, den 9. und 16. November von 19:00-20:00 Uhr informiert das Netzwerk „Digitalisierung und Medienkompetenz mobil“ online über Tablets und Smartphones für Neueinsteiger und Ungeübte. Tablets bieten neben Telefonieren einen größeren Bildschirm mit größerer Schrift und Tasten. Sie sind gut für längere Texte. Am 9. November stellt Adrian Hardt das „Lylu-Tablet“

<https://www.lylu.de/> vor. Wenn ein Tablet oder Computer vorhanden ist, können Kinder, Enkel, Freunde oder Helfer darauf die Oberfläche des Simple-Tab installieren, die am 16. November um 19:00 Uhr von Udo Besenreuther, SeniorenInternetInitiative Baden-Württemberg vorstellt. Wer an den online Treffen teilnehmen möchte, erhält den Zugangs-Link von Karl-Heinrich Gils, Diakonie Tel. 07351-150250 E-Mail gils@diakonie-biberach.de

## Katholische Sozialstation Riedlingen - Bad Buchau Tipps und Anregungen für eine gesunde Ernährung im höheren Lebensalter

### Tipps und Anregungen für eine gesunde Ernährung im höheren Lebensalter beim Gesprächskreis für pflegende und sorgende Angehörige

Sie pflegen, betreuen oder versorgen einen Angehörigen? Sie würden gerne mit anderen pflegenden Angehörigen ins Gespräch kommen? Sie würden sich über Anregungen und Informationen „Rund um die häusliche Pflege“ freuen? – Dann sind Sie beim Gesprächskreis für pflegende Angehörige in Riedlingen richtig.

Der Gesprächskreis besteht aus einer Gruppe von Frauen und Männern, die einen Angehörigen versorgen und sich in ungezwungener Runde darüber austauschen.

Begleitet wird der Gesprächskreis durch die Katholische Sozialstation Riedlingen.

Das nächste Treffen findet am Mittwoch den 16. November 2022 von 14.00 – 16.00 Uhr

in den Räumen des Katholischen Gemeindehauses, Ziegelhüttenstraße, Zufahrt über Birkenweg, Riedlingen statt. Frau Schuster von der Biberacher ErnährungsAkademie wird anschaulich über Ernährung im höheren Lebensalter berichten.

Die Gruppe lädt gerne weitere Angehörige ein.

Sollten Sie bei der Organisation einer Fahrgelegenheit Unterstützung benötigen, können Sie sich gerne an die Sozialstation wenden. Bitte melden Sie sich bis zum 11. November 2022 an.

**Ansprechpartnerin: Simone Weber, Sozialer Beratungsdienst, E-Mail: weber@sozialstation-riedlingen.de, Tel. 07371 / 9320-27**

## JUBILARE IN UNSERER GEMEINDE

### Wir gratulieren

Herr Ulrich Walz, Dürrenwaldstetten am 07. November zum 75. Geburtstag,

Frau Elisabeth Gulde, Langenenslingen am 10. November zum 85. Geburtstag.

Für das neue Lebensjahr wünschen wir allen alles Gute, besonders Gesundheit! Ganz herzlich gratulieren wir auch den Jubilaren, die nicht genannt werden möchten, bzw. ihren Geburtstag zwischen den nicht mehr veröffentlichten Fünfer-Schritten feiern können.

## AUS DER SEELSORGEEINHEIT LANGENENSINGEN

### Kirchliche Nachrichten

**St. Cyriakus Andelfingen**

**St. Nikolaus Billafingen**

**St. Jakobus Dürrenwaldstetten und Ittenhausen**

**St. Katharina Egelfingen**

**St. Pankratius Emerfeld**

**St. Blasius Friedingen**

**St. Konrad Langenenslingen,**

**St. Johannes Nepomuk, Wilflingen**

Pfarrbüro Langenenslingen,

Tel. 07376/872 490-0 Fax /07376/872 490 - 45

E-Mail: SE.Langenslingen@drs.de

Internetseite: <http://st-konrad-langenenslingen.drs.de>

Frau Margit Engel

Öffnungszeiten:

Mo 08.30 - 11.00 Uhr

Mi 10.00 - 12.00 Uhr

Do 15.00 - 17.00 Uhr

### Seelsorgerlichen Notfall

Tel. 07371/ 9664833

### Sprechzeiten Pfarrer Burkard

Donnerstag 17.00-17.45 Uhr im Pfarrbüro Langenenslingen

### Gottesdienstordnung von

**Freitag, 04. November 2022 - 11. November 2022**

**Freitag, 04. November 2022, Hl. Karl Borromäus, Herz-Jesu-Freitag**

**Es finden zu den gewohnten Zeit die Krankenkommunion statt**

17.00 Uhr Egelfingen Rosenkranz

18.00 Uhr Emerfeld Rosenkranz

**Samstag, 05. November 2022,**

16.00 Uhr Wilflingen **Taufe Oskar Späth**

### Herzlichen Glückwunsch

18.00 Uhr Langenenslingen Wortgottesfeier

18.00 Uhr Egelfingen Vorabendmesse

**Sonntag, 06. November 2022, 32. Sonntag im Jahreskreis, Hl.**

**Leonhard v. Limoges**

09.00 Uhr Ittenhausen Heilige Messe

10.30 Uhr Billafingen Wortgottesfeier

10.30 Uhr Emerfeld Wortgottesfeier

10.30 Uhr Friedingen Heilige Messe

10.30 Uhr Andelfingen Heilige Messe

12.30 Uhr Langenenslingen Rosenkranz

**Montag, 07. November 2022, Hl. Willibrord**

09.00 Uhr Langenenslingen Rosenkranz

**Dienstag, 08. November 2022**

18.00 Uhr Wilflingen Rosenkranz

**Mittwoch, 09. November 2022, Weihe der Lateranbasilika zu Rom**

15.00 Uhr Billafingen Ewige Anbetung

18.00 Uhr Langenenslingen Rosenkranz an der Grotte

**Donnerstag, 10. November 2022, Hl. Leo der Große**

17.15 Uhr Langenenslingen St. Martinsumzug des Kindergartens

18.00 Uhr Langenenslingen Werktagsmesse

Wir beten für Familie Götz u. Benz, Emerfeld, Familie Kern, Emerfeld

**Freitag, 11. November 2022, Hl. Martin**

14.00 Uhr Wilflingen Ewige Anbetung

17.00 Uhr Egelfingen Rosenkranz

17.30 Uhr Andelfingen St. Martinumzug des Kindergartens

18.00 Uhr Wilflingen St. Martinsumzug des Kindergartens

18.00 Uhr Emerfeld Rosenkranz

**Samstag, 12. November 2022, Hl. Josaphat**

18.00 Uhr Andelfingen Vorabendmesse musikalisch gestaltet vom Dollhofchohr anschließend Gedenken am Kriegerdenkmal



Wegen Fortbildung am 11.11.2022 sowie 30.11.-02.12.2022

### Abschiedsfest

Ein herzliches Dankeschön allen, die sich bei dem Abschiedsfest von Pfarrer Sanke beteiligt haben. Es war ein wunderschöner Abend, angefangen mit dem Gottesdienst und die Fortsetzung in der Halle. Wir können stolz sein auf unsere Seelsorgeeinheit und ihre Mitglieder. Mir, als Pfarrer, haben die Zeichen der Wertschätzung und Verbundenheit sehr gut getan, möchte aber betonen, all das konnte ich nur leisten, weil sehr viele engagierte und mit-

denkende Gemeindeglieder geholfen haben, die Vorstellungen umzusetzen. Ich kann nur sagen, ich habe mich bei Ihnen wohlgeföhlt und würde es gerne noch weiter tun.

### Kirchenführer

Gerade rechtzeitig zum Abschiedsfest von Pfarrer Sanke ist ein Kirchenführer für die St. Konradskirche festig geworden. Er kann zum Preis von 5 € im Pfarrbüro käuflich erworben werden.

## EVANGELISCHE KIRCHENGEMEINDE PFLUMMERN-HEILIGKREUZTAL

**Evang. Pfarramt Pflummern, Pfarrackerweg 1, 88499 Riedlingen,  
Telefon: 07371/7262, E-Mail: Gudrun.Berner@elkw.de**

### Drittletzter Sonntag des Kirchenjahres, 6. November 2022

09.30 Uhr **Gottesdienst** in der Kirche in Pflummern mit der Taufe von Marit Ella Schäfer, Langenenslingen  
Das *Opfer* des Gottesdienstes ist ein vom Oberkirchenrat empfohlenes Sonderopfer zugunsten der Ukraine, das je zur Hälfte dem Gustav-Adolf-Werk und dem Lutherischen Weltbund zugutekommt, die in Nachbarländern der Ukraine bei der Versorgung und Unterbringung geflüchteter Menschen Hilfe leisten.

### Mittwoch, 9. November 2022

15.00 Uhr **Konfirmandenunterricht** im Konrad-Villinger-Gemeindehaus in Pflummern



## LANGENENSINGEN

### Altenwerk Langenenslingen

#### Einladung

November - ein trister Monat? Muss nicht sein! Deshalb treffen wir uns am Dienstag, 08. November 2022 um 14.00 Uhr im Mauritiushaus zu einem unterhaltsamen Nachmittag. Als Gast können wir Waltraud Wolf begrüßen. Sie wird uns ein Buch vorstellen, das verschiedene Frauen mit Kurzgeschichten zu Weihnachten geschrieben haben. Mal ernst, mal heiter. Dazu laden wir recht herzlich ein und freuen uns über eine rege Teilnahme.  
Euer Team vom Altenwerk

### Liederkranz Langenenslingen

#### Zum Tode von Thomas Müller

Abschied nehmen von einem treuen Wegbegleiter musste der Liederkranz Langenenslingen, Ehrenmitglied Thomas Müller ist im stolzen Alter von 93 Jahren friedlich im Kreise seiner Familie entschlafen. Im Jahre 1965 gehörte der Verstorbene mit zu den treibenden Kräften, die sich für eine Wiedergründung unseres Chores in unserem Ort stark machten. Selbstverständlich stellte Thomas Müller auch seine Stimme zur Verfügung und sang viele Jahre im 1. Tenor unseres Männerchores. Zu bedauern war, dass der Verstorbene jedoch Ende des Jahre 1984 sein aktives Singen aus gesundheitlichen Gründen beenden musste. Beim Wiedergründungsjubiläum im Jahre 1985 wurde er dann zum Ehrenmitglied des Liederkranzes ernannt. Thomas Müller ist seinem Männerchor aber stets treu geblieben, war immer gerne unser Zuhörer und freute sich mit uns über jeden gelungenen Auftritt und jedes gute Konzert. Neben seiner Familie ist ihm seine Verbundenheit zu den Sängerkameraden immer von großer Bedeutung gewesen. Singen

war und blieb ein Teil seines Lebens und so war es für uns Sänger eine große Ehre, ihr Ehrenmitglied auf seinem letzten irdischen Weg zu begleiten. Den Trauergottesdienst in der Mauritiuskirche bereicherten wir beim Zwischengesang mit „So nimm denn meine Hände“ und zur Gabenbereitung mit der Frage „Wohin soll ich mich wenden?“ Zum Sanctus durfte Chorleiterin Marianne Fiseli das „Heilig“ aus der Schubert-Messe anstimmen, zur Kommunion hatte sich die Trauerfamilie um unseren Sängerkameraden Ewald Müller das Lied „Die Rose“ gewünscht. Nach dem gemeinsam gesungenen Schlusslied „Segne du Maria“ geleiteten wir unseren Thomas zu seiner letzten Ruhestätte und ließen hier den Schottischen Bardenchor „Stumm schläft der Sänger“ erklingen. Treffend waren die Worte, die unser 2. Vorsitzender Josef Staudenrausch dann an die Trauergemeinde richtete. Das Lied, der Chorgesang, die Kameradschaft und die Geselligkeit waren unserem verstorbenen Sängerkameraden stets wichtig und auch ein Teil seines Lebens. Gerne weilte er in unserer Mitte und verbrachte viele schöne Stunden mit uns. Josef Staudenrausch dankte Thomas Müller für seinen treuen und großen Einsatz zum Wohle des Vereins und für seine Verbundenheit zu seinen Sängerkameraden und dem Liederkranz. Die trauerbeflorte Vereinsfahne sank sich währenddessen zu einem letzten Gruß über seinem Grab, mit dem Lied „An Freundes Grab“ verabschiedeten wir uns von unserem Ehrenmitglied. Lieber Thomas, hab Dank für viele schöne Stunden, ruhe in Frieden.



### Narrenverein Langenenslingen e.V.

#### Ordentliche Mitgliederversammlung am Freitag, den 11. November 2022

Liebe Mitglieder, Freunde und Gönner,  
zur ordentlichen Hauptversammlung des Narrenvereins Langenenslingen e.V. laden wir Euch recht herzlich am **Freitag, den 11. November 2022 um 19.30 Uhr**, in das Sportheim Langenenslingen ein.

#### Tagesordnungspunkte:

- TOP 1 Begrüßung
- TOP 2 Bericht des Schriftführers
- TOP 3 Kassenbericht
- TOP 4 Bericht der Kassenprüfer
- TOP 5 Bericht des 1. Vorstandes
- TOP 6 Entlastung der Vorstandschaft
- TOP 7 Satzungsänderung
- TOP 8 Wahlen
- TOP 9 Bericht der Maskengruppe
- TOP 10 Bericht des Fanfarenzuges
- TOP 11 Anträge
- TOP 12 Verschiedenes

Die **Mitglieder der Maskengruppe** treffen sich bereits um **19 Uhr** im Sportheim, um ihre Vertreter zu wählen.

Anträge können bis spätestens 8 Tage vor der Hauptversammlung bei Vorstand Volker Diekmann schriftlich eingereicht werden. Der Satzungsentwurf kann vor der Hauptversammlung bei Volker Diekmann eingesehen werden. Bei dem Punkt Satzungsänderung (Top 7) geht es im Wesentlichen um die Beschlussfassung über die Änderung der §8 „Aufgaben der Mitgliederversammlung“ und §9 „Vorstandschaft“ bzgl. einer Ermöglichung von 2 ersten und/oder 2 zweiten Vorsitzenden.

Es würde uns freuen, Euch an der Hauptversammlung begrüßen zu dürfen.

#### Eure Vorstandschaft



### SV Langenenslingen 1949 e.V.

#### Abteilung Fußball

#### Spielberichte Herren

#### 7-Tore-Spektakel in Scheer

**11. Spieltag, Kreisliga A: SGM Scheer/Ennetach – SV Langenenslingen**

**3:4 (2:2)**

Nach dem guten Spiel zuhause gegen den SV Braunenweiler reiste der SV Langenenslingen mit einer ordentlichen Portion Selbstvertrauen an die Donau zur SGM Scheer/Ennetach. Der Gastgeber verzeichnete zu diesem Zeitpunkt eine Negativserie von zwei Niederlagen in Serie. Der SVL kam sehr gut in die Partie und führte bereits nach fünf Minuten mit 1:0. Nach scharfer Hereingabe von Daniel Born von der rechten Seite klärte ein Spieler der Heimmannschaft unhaltbar ins eigene Netz und markierte den ersten Treffer der Partie. In der elften Spielminute erhöhte die Schwarz-Blau-Elf auf 2:0 durch Jonas Fischer. Nach den beiden schnellen Treffern kam in den Reihen der SGM spürbar Unruhe auf und Scheer/Ennetach reagierte mit robusten Zweikämpfen und langen Bällen in die Spitze. Die zwei Tore Führung war nicht von langer Dauer, Die Hausherren verkürzten durch Florian König bereits eine Minute später in der 12. Spielminute nach einem sehenswerten Schlenzer von der Strafraumkante auf 2:1 aus Sicht des SVL. Durch den schnellen Anschluss kippte das Spiel zugunsten der Heimmannschaft und diese baute konstant Druck auf die SVL-Hintermannschaft auf. In der sechzehnten Spielminute erzielte wiederum Florian König den Ausgleich für Scheer/Ennetach. Nach einem schwierigen Rückpass ging Torwart Flo Weggerle auf Nummer sicher und kontrollierte den Ball kurz mit den Händen, worauf der Schiedsrichter folgerichtig auf indirekten Freistoß entschied. Den fälligen Freistoß jagte König aus einer Entfernung von fünf Metern präzise unter die Latte und ließ der Gästeabwehr keine Chance. Bis zum Halbzeitpfiff spielte sich das Geschehen beider Mannschaften im Mittelfeld ab und Torsernen verkamen zur Mangelware.

Zu Beginn der zweiten Halbzeit nahm sich der SV Langenenslingen vor, sich in den Zweikämpfen besser zu behaupten und dem Spiel den eigenen Stempel aufzudrücken. Folgerichtig übernahmen die Gäste den Großteil des Spiels und kombinierten sich in Richtung des SGM-Strafraums. Bereits in der 50. Minute erzielte Moritz Sauter die erneute Führung als er aus kurzer Distanz im Duell mit Torhüter Schmitt die besseren Nerven bewies. In der Folge drängte die Heimmannschaft auf den Ausgleich, ohne jedoch zu zwingenden Torchancen zu kommen. Durch den Offensivdrang ergaben sich in der Folge auch Räume für den SVL, um selbst offensiv für Gefahr zu sorgen, allerdings wurden vielversprechende Chancen ausgelassen und es wurde verpasst die Führung weiter auszubauen.

Die Gastgeber blieben gegen Ende der Partie lediglich über Standards gefährlich und so entstand der Ausgleich nach einer Ecke in der 79. Minute. Die Ecke wurde auf den langen Pfosten getreten und nach Gerangel und Geschubse im Sechzehner köpfte letzten Endes Jonas Jarrar für die SGM zum schmeichelhaften Ausgleich ein. Durch den Ausgleich angespornt erhöhte der Langenenslingen die Offensivbemühungen nochmals erheblich und zeigte den Willen, den Platz als Sieger zu verlassen. Die erlösende Führung erzielte Fabian Rauch in der 89. Spielminute, als er sich am langen Pfosten bei einer Ecke gegen seinen Verteidiger durchsetzte und zur viel umjubelten 4:3-Führung einköpfte. In der Nachspielzeit warf die Heimelf nochmals alle Kräfte nach vorne doch die Offensivbemühungen gerieten zu ungenau, als dass sich daraus nochmals Gefahr für die Hintermannschaft des SVL ergäben hätte. In der Summe ein verdienter Sieg, der jedoch spannender ausfiel als es aus SVL-Sicht hätte sein müssen.

**Torschützen:** Eigentor, Jonas Fischer, Moritz Sauter, Fabian Rauch

**Es spielten:** Flo Weggerle, Marco Stehle, Nikolai Münch, David Springer (C), Daniel Born, Tobias Dangel, Lukas Mayer, Philipp Miller, Jonas Fischer, Fabian Rauch und Moritz Sauter

**Eingewechselt:** Stefan Münst, Hannes Mayer, Felix Mayer und Moritz Siebenrock

#### 11. Spieltag, Kreisliga A Reserve: SG Scheer/Ennetach II – SGM Langenenslingen/Andelfingen II 4:0

Nach der starken Leistung gegen Braunenweiler wollte man den Schwung nutzen und auch in Scheer drei Punkte mitnehmen. Allerdings fand unser Team nie so recht in die Zweikämpfe und auch einfache Pässe wurden schlampig gespielt. So kamen gegen harmlose Gegner bei Ballverlusten brenzlige Situationen zustande. Zuerst wollte Kornwachs klären, ein unglückliches Eigentor war die Folge. Zwei Mal konnte nach simplem Ballverlust nicht mehr verteidigt werden und es stand 3:0 zur Pause.

Halbzeit Zwei war etwas besser, es gab mehr Schüsse aufs Tor, aber die Grundproblematik konnte nicht behoben werden. Im Gegenteil, man fing sich an diesem gebrauchten Tag noch das 4:0. **Es spielten:** Flo Rudolph, Jens Rexin (C), Daniel Breetzke, Felix Mayer, Moritz Siebenrock, Hannes Mayer, Daniel Vollmer, Moritz Siebenrock, Clemens Gulde, Stefan Rummeler, Robin Kornwachs  
**Eingewechselt:** Jannik Knaupp, Marius Siebenrock, Leon Wiener

#### Spielbericht Damen:

#### SGM SV Langenenslingen/Bingen-Hitzkofen - SG Dettingen 3:0 (2:0)

#### Hartes Stück Arbeit gegen den Tabellenfünften.

Von Beginn an war der Gegner in den Zweikämpfen und im Pressing sehr präsent. Wir hielten gut dagegen und zwei Traumkombinationen konnte einmal Lynn Benz nach 6 Minuten und Vanessa Ott nach 8 Minuten zur beruhigenden 2:0 Führung nutzen. Dettingen hielt trotzdem das Spielsystem aufrecht und kam dadurch immer wieder zu gefährlichen Aktionen vor dem Tor von Nadine. Einmal verhinderte der linke Torpfosten den Anschlusstreffer.

Nach dem Wechsel legten wir los wie die Feuerwehr und Chance um Chance wurde herausgespielt, ein entscheidendes drittes Tor wollte aber nicht gelingen. Es kam die 67. Minute und einen Holperer in der Abwehr nutzte Vanessa Ott aus und hämmerte den Ball mit links halbhoch neben den linken Pfosten, unhaltbar. Das 3:0 war geschafft und mit einer sehr guten Teamleistung konnte die Null gehalten werden. Lynn Benz auf der rechten Stürmerseite sorgte immer wieder mit Tempoläufen für Gefahr und Melly Lehr zeigte auf der 6er Position ebenfalls eine herausragende Leistung.

**Fazit:** Bei über 20 Grad ein hervorragendes Frauenfußballspiel das immer spannend war und viele Offensivaktionen den Zuschauern bot.

**Es spielten:** Nadine Böhmer, Anna Mayer, Sarah Schmid, Melissa Lehr, Vanessa Ott (2 Tore), Miriam Reiser, Cora Emhart, Elina Reiser, Alina Freisinger, Lynn Benz (1 Tor), Marina Reiser, Lena Reuchlin, Katharina Pfister, Vanessa Huber.

**Vorschau:** Das Wochenende 5./6. November ist unser Team spielfrei.

Am Sonntag, 13.11. startet um 10:30 das Duell mit dem FV Weithart 1 in Rosa.

Wir freuen uns wie immer über zahlreiche Fanunterstützung.



## Kirchliche Nachrichten Langenenslingen

Pfarrei St. Konrad

### Gottesdienstordnung von

**Freitag, 04. November 2022 - 11. November 2022**

**Samstag, 05. November 2022,**

18.00 Uhr Wortgottesfeier

**Sonntag, 06. November 2022, 32. Sonntag im Jahreskreis, Hl. Leonhard v. Limoges**

12.30 Uhr Rosenkranz

**Montag, 07. November 2022, Hl. Willibrord**

09.00 Uhr Rosenkranz

**Mittwoch, 09. November 2022, Weihe der Lateranbasilika zu Rom**

18.00 Uhr Rosenkranz an der Grotte

**Donnerstag, 10. November 2022, Hl. Leo der Große**

17.15 Uhr St. Martinsumzug  
gestaltet vom Kindergarten  
dazu Herzliche Einladung



18.00 Uhr Werktagmesse

Wir beten für Familie Götz u. Benz, Emerfeld, Familie Kern, Emerfeld

### Ewige Anbetung 2022

Wir laden alle ganz herzlich zur Ewigen Anbetung am Sonntag, 13.11.2022 in die St. Konradskirche ein.

Wir freuen uns über jeden, der diese Stunden mit uns feiert.

Ein paar gemeinsame Stunden mit Jesus Christus gibt uns Kraft, Hoffnung und Zuversicht für unsere Alltag.

Jeder kann kommen und mit uns feiern, so wie es zeitlich für ihn passt unter dem Motto „Jesus meine Hoffnung lebt“.

### Gebete, Stille, Musik, Singen

**Sonntag, 13.11.2022**

17:00 Uhr Aussetzung des Allerheiligsten

danach Lobpreis und Anbetung

19:30 Uhr Eucharistischer Segen

**Kirche St. Konrad Langenenslingen**

Die Kirche steht jedermann offen und kann zu jeder Zeit betreten oder verlassen werden



**ANDELFINGEN**

### Bewegungskindergarten Andelfingen



### Flotte Biber können...

...zuhören!

Am Dienstag den 25.10.22 war kein gewöhnlicher Mittagskinder für die Flotten Biber.

Aufmerksamen Kinderaugen entging nicht, dass im Bewegungsraum bereits ein Stuhlkreis vorbereitet war.

Doch aus welchem Grund?

Die wildesten Spekulationen wurden gestartet, bis es um 15 Uhr an der Tür läutete.

Unsere Vorlese Oma Silvia Mahlenbrei kam zu ihrem ersten Vorlesetreffen. Gespannt nahmen alle Biber im Stuhlkreis Platz und verfolgten die liebevoll vorgetragenen Bilderbücher von "Oma Silvia". Hier wurde deutlich, flotte Biber sind nicht nur flott unterwegs, sondern können auch ganz schön gut zuhören und aufpassen. Im anschließenden Gespräch über die Bilderbücher wurden die Details noch einmal von den Kindern wiedergegeben.

Wir bedanken uns ganz herzlich bei Frau Mahlenbrei für den tollen Nachmittag und freuen uns auf noch viele weitere Vorlesenachmittage, mit spannenden Geschichten und Märchen.



### Biberzunft Andelfingen e.V.

Mitglied im Verband  
Alb-Bodensee-oberschwäbischer  
Narrenvereine e.V.

### Einladung zur Jahreshauptversammlung und Hästrägerversammlung für das Jahr 2022

Hallo liebe Mitglieder, Freunde und Gönner, die Biberzunft Andelfingen e.V. möchte Euch zu der Jahreshauptversammlung und Hästrägerversammlung für das Jahr 2022 recht herzlich einladen.

Datum: 19.11.2022

Beginn: 19:30 Uhr

Ort: Gasthaus zum Roten Haus in Andelfingen

#### Tagesordnungspunkte:

1. Begrüßung
2. Bericht des Vorsitzenden
3. Bericht des Schriftführers
4. Bericht des Kassiers
5. Bericht der Kassenprüfung
6. Bericht des Masken- und Häswarts
7. Entlastung der Vorstandschaft
8. Neuwahlen
9. Ausblick auf die Fasnet 2023
10. Wünsche und Anträge

*Hinweis:*

- Anträge können schriftlich bis spätestens 14.11.22 an

info@biberzunft-andelfingen.de eingereicht werden

- Jedes anwesende Mitglied erhält einen 15 Euro Verzehrsgutschein  
Über Euer zahlreiches Erscheinen würden wir uns sehr freuen.

Mit freundlichen Grüßen

Eure Vorstandschaft Biberzunft Andelfingen e.V.



### SV Andelfingen 1966 e.V.

#### Altpapier/Alteisensammlung:

Am Samstag, den 5. November 2022, beginnt der SVA ab 9.00 Uhr mit der Sammlung.

**Eisensammlung:** Gesammelt werden: Eisenteile, Metallteile, Waschmaschinen, Herde, Tanks, Fässer, Dachrinnen, Fahrräder, Ofenrohre, Gussrohre und Ähnliches.

**Nicht gesammelt werden:** Metallbehälter mit Restinhalten von Heizöl, Motorenöl, Treibstoffen aller Art, Farbe, Chemikalien, Kühlschränke, Druckbehälter, Gasflaschen, Spraydosen, Autobatterien, Radios, Fernseher und Ähnliches.

#### Papiersammlung

Gesammelt werden: Hefte, Kataloge, Zeitschriften, Zeitungen und sonstige reine Papiere.

**Nicht gesammelt werden:** Kartonagen aller Art, Wellpappe, Graukartons, braunes Packpapier, Styropor. Materialien, die nicht übersichtlich am Straßenrand abgestellt wurden, werden nicht mitgenommen. Die Container stehen am Parkplatz an der Halle. Das Material kann ab 9 Uhr auch direkt dort abgeliefert werden. Achten Sie bitte darauf, dass die zu sammelnden Materialien nicht mit zu vielen Fremdstoffen wie Holz, Kunststoffe oder Gummi behaftet sind.

## Kirchliche Nachrichten Andelfingen

### Pfarrei St. Cyriakus

#### Gottesdienstordnung von

**Freitag, 04. November 2022 - 11. November 2022**

**Sonntag, 06. November 2022, 32. Sonntag im Jahreskreis, Hl. Leonhard v. Limoges**

10.30 Uhr Heilige Messe

**Freitag, 11. November 2022, Hl. Martin**

17.30 Uhr St. Martinumzug  
gestaltet vom Kindergarten  
dazu Herzliche Einladung.



**Samstag, 12. November 2022,**

**Hl. Josaphat**

18.00 Uhr Vorabendmesse musikalisch gestaltet vom Dollhofchöhr  
anschließend Gedenken am Kriegerdenkmal



## BILLAFINGEN

### Aktion tätiger Umweltschutz

Am Samstag **12. November 2022** treffen wir uns um **9.00 Uhr** am **Gerätehaus**.

Bei schlechter Witterung verschieben wir es auf den 19. November. Wir werden Pflegearbeiten an unseren öffentlichen Plätzen durchführen.

Über zahlreiche Hände freuen sich

**Die örtlichen Vereine**

### Alteisensammlung der Trachtenkapelle Egelfingen-Emerfeld am 05. November 2022 und Altpapiersammlung der Trachtenkapelle Egelfingen-Emerfeld am 05. November 2022

Näheres siehe unter Trachtenkapelle Egelfingen-Emerfeld e.V.

## Kirchliche Nachrichten Billafingen

Pfarrei St. Nikolaus

#### Gottesdienstordnung von

**Freitag, 04. November 2022 - 11. November 2022**

**Sonntag, 06. November 2022, 32. Sonntag im Jahreskreis, Hl. Leonhard v. Limoges**

10.30 Uhr Wortgottesfeier

**Mittwoch, 09. November 2022, Weihe der Lateranbasilika zu Rom**

15.00 Uhr Ewige Anbetung

Die Ewige Anbetung ist eine Form innerhalb der Diözese, in der die Gegenwart Gottes gefeiert wird. Das ganze Jahr hindurch findet sie in den unterschiedlichen Gemeinden statt. Jede Gemeinde hat einen bestimmten Termin. In der Gestaltung sind die Gemeinden frei. Wichtig ist, dass in der Hektik des Alltags eine gewisse Auszeit genommen wird. Diese Zeit soll der Ruhe gewidmet sein gemäß dem Liedtext: Antwort auf alle Fragen gibt uns Dein Wort.



## EGELFINGEN



### Trachtenkapelle Egelfingen-Emerfeld e.V.

#### Alteisensammlung der Trachtenkapelle Egelfingen-Emerfeld am 05. November 2022

Am Samstag, den 05. November 2022 steht beim Sportplatz in Egelfingen ein Container für das Alteisen bereit. Die Bewohner der Gemeinde werden gebeten ihr gesammeltes Alteisen in den Container zu werfen. Wir bitten sie darauf zu achten, dass keine anderen Materialien, wie z.B. Plastik, Gummi usw., in den Container geworfen werden.

Wir bedanken uns bereits im Voraus für Ihre Mithilfe, und bitten Sie Ihr anfallendes Alteisen auch in Zukunft für die nächsten Sammlungen zu sammeln.

Trachtenkapelle Egelfingen-Emerfeld e.V.

Vorstandsteam Matthias Metzger, Maik Schweizer, Claus Fritz

#### Altpapiersammlung der Trachtenkapelle Egelfingen-Emerfeld am 05. November 2022

Am Samstag den 05. November 2022 führt die Trachtenkapelle Egelfingen-Emerfeld die nächste Altpapiersammlung in den Orten Billafingen, Egelfingen und Emerfeld durch. Gesammelt wird Haushaltspapier. Dabei bitte beachten, dass sich keine Kunststoffe, Folien, Fensterkuvert und andere papierfremde Bestandteile darunter befinden. Zusätzlich werden Kartonagen gesammelt, darunter fallen auch braunes Packpapier, Wellpappe, Graukartons und Papiersäcke.

Wir werden natürlich die von der Bundes- und Landesregierung angeordneten Maßnahmen gegen die Ausbreitung des Corona-Virus einhalten. Aus diesem Grund bitten wir die Bewohner der drei Gemeinden ihr Altpapier bereits am Freitag den 04.11.2022 bereit zu legen und bei der Abholung am Samstag keinen Kontakt zu den Abholenden aufzunehmen.

Wir bedanken uns bereits im Voraus für Ihre Mithilfe, und bitten Sie Ihr anfallendes Altpapier auch in Zukunft für die nächsten Sammlungen zu sammeln.

Bleiben Sie alle Gesund.

Trachtenkapelle Egelfingen-Emerfeld e.V.

Vorstandsteam Matthias Metzger, Maik Schweizer, Claus Fritz

## Kirchliche Nachrichten Egelfingen

Pfarrei St. Katharina

#### Gottesdienstordnung von

**Freitag, 04. November 2022 - 11. November 2022**

**Freitag, 04. November 2022, Hl. Karl Borromäus, Herz-Jesu-Freitag**

17.00 Uhr Rosenkranz

**Samstag, 05. November 2022,**

18.00 Uhr Vorabendmesse

Wir beten für Johann Stauffenberg

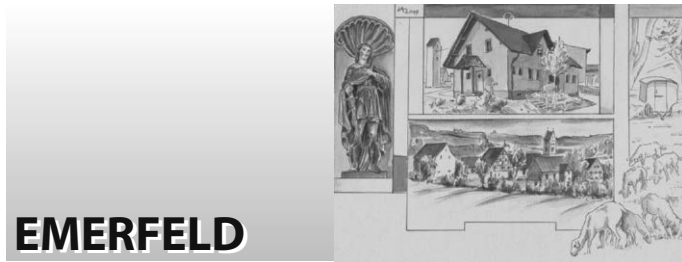
**Freitag, 11. November 2022, Hl. Martin**

17.00 Uhr Rosenkranz

Der Rosenkranz findet in den Wintermonaten im Pfarrhaus statt.



Ein herzliches Vergelt` s Gott für das Caritasopfer von 89,00 €.



## EMERFELD

### Altpapiersammlung der Trachtenkapelle Egelfingen-Emerfeld am 05. November 2022

Näheres siehe unter Trachtenkapelle Egelfingen-Emerfeld e.V.

### Kirchliche Nachrichten Emerfeld

Pfarrei St. Pankratius

#### Gottesdienstordnung von

**Freitag, 04. November 2022 - 11. November 2022**

**Freitag, 04. November 2022, Hl. Karl Borromäus, Herz-Jesu-Freitag**

18.00 Uhr Rosenkranz

**Sonntag, 06. November 2022, 32. Sonntag im Jahreskreis, Hl. Leonhard v. Limoges**

10.30 Uhr Wortgottesfeier

**Donnerstag, 10. November 2022, Hl. Leo der Große**

18.00 Uhr Langenenslingen Werktagmesse  
Wir beten für Familie Götz u. Benz, Emerfeld, Familie Kern, Emerfeld

**Freitag, 11. November 2022, Hl. Martin**

18.00 Uhr Rosenkranz



## FRIEDINGEN

### Seniorengruppe Friedingen

#### Hallo werte Senioren von Friedingen und Umgebung

Unser Treffen findet diesen Monat am **Donnerstag, den 10. November um 15 Uhr im Gasthaus Eck in Langenenslingen** statt. Wir wollen sehr zahlreich miteinander in jeglicher Form unterhalten.

Mit freundlichem Gruß

Das Führungsteam



**Musikverein Friedingen e.V.**

#### Wertstoffsammlung

Am Samstag, den 05.11.2021 werden wir Altpapier und Alteisen sammeln. Auch in Zukunft planen wir wieder wie gewohnt jährlich zweimal zu sammeln! Im April Papier und Kartonagen und im November Papiere, Kartonagen und Schrott. Bitte unterstützen Sie den Verein weiterhin indem Sie das gesammelte Papier und die Kartonagen für den Verein bereitstellen. Wir danken Ihnen recht herzlich für Ihre Unterstützung.

Ihr

Musikverein Friedingen e.V.

Bitte stellen Sie das Altpapier und Alteisen am Samstag, 05.11.2021 ab 9 Uhr bereit. Es werden gesammelt:

#### Haushaltspapier:

Kataloge, Prospekte, Telefonbücher, Zeitungen, Zeitschriften

#### Kartonagen:

Braunes Packpapier, Wellpappe und Grau-Kartons.

Nicht verwertbare im Altpapier sind:

Papierfremde Bestandteile, produktionsschädliche Papiere, verschmutztes Papier, Schnüre, Drähte, Kunststoffe, Folien, Styropor, Pergamentpapier, Bitumenpapier, reißfeste Papiere, beschichtetes Papier, Kohle- und Blaupapier, Metall Dosen, Rollenkerne

#### Schrott:

Eisen- und NE-Metallteile, Waschmaschinen, Spülmaschinen, Herde, Tanks, Fässer, Blechballagen, Wäschespinnen, Autoteile z.B. Auspuffanlagen, Dachrinnen, Zaunteile, Fahrräder, Ofenrohre, Antennen, Gussrohre

#### Nicht verwertbar:

Anlieferungen mit Restinhalten von Heizöl, Motorenöl, Treibstoffen aller Art, Farbe, Chemikalien, Kühlschränke, Druckbehälter, Gasflaschen, Spraydosen, Autobatterien, Radios und Fernseher

Vielen Dank für Ihre Bemühungen.

Mit freundlichen Grüßen

Musikverein Friedingen e.V.

### Kirchliche Nachrichten Friedingen

Pfarrei St. Blasius

#### Gottesdienstordnung von

**Freitag, 04. November 2022 - 11. November 2022**

**Sonntag, 06. November 2022, 32. Sonntag im Jahreskreis, Hl. Leonhard v. Limoges**

10.30 Uhr Heilige Messe



## ITTENHAUSEN

### Aktion Tätiger Umweltschutz

Alle Vereine und freiwilligen Helfer sind am Samstag, den 12.11.2022 herzlich eingeladen.

Treffpunkt ist um jeweils 09:00 Uhr am Feuerwehrhaus und an der Bruttelhütte.

Auf rege Teilnahme freuen sich die Vereine und die Ortsverwaltung.

### Kirchliche Nachrichten Ittenhausen

Pfarrei St. Anastasius

#### Gottesdienstordnung von

**Freitag, 04. November 2022 - 11. November 2022**

**Sonntag, 06. November 2022, 32. Sonntag im Jahreskreis, Hl. Leonhard v. Limoges**

09.00 Uhr Heilige Messe



## WILFLINGEN

### Gesangverein „Frohsinn Wilflingen“ gegr. 1908

#### Wir suchen dich!

Unser Chor braucht dringend Verstärkung! Singen im Chor macht Freude und stärkt das Selbstbewusstsein sowie die soziale Kompetenz. Wir proben donnerstags von 19.30 - 21 Uhr in unserem Proberaum im Bürgerhaus. Auftritte haben wir 3 - 5 im Jahr, je nach Bedarf und Lust.

Haben wir dein Interesse geweckt? Nähere Auskunft bei Alfred Späth, Tel. 07376/1451 oder bei Birgit Schaut-Schwarz, Tel. 07376/9633396.

Wir freuen uns auf dich!



**Schwäbischer Albverein e.V.**  
Ortsgruppe Wilflingen

#### Lammessen am 12.11.2022

Auch in diesem Jahr wollen wir an unserem seit dem Jahre 1967 stattfindenden traditionellen Lammessen festhalten. Es findet statt am **Samstag, den 12. November 2022, um 19.30 Uhr im Löwen**. Nach dem Essen und der Ehrung langjähriger Mitglieder wollen wir noch in geselliger Runde beisammen sein und einige Lieder singen. Zum Lammessen sind alle Mitglieder mit ihren Angehörigen und alle, denen ein köstlicher Lammbraten schmeckt, herzlich eingeladen. Auch Gäste sind wie immer herzlich willkommen. Anmeldung bitte unter der Telefon-Nr. 07376/733 oder 0170 2871642.

### Musikverein Wilflingen

#### Der Musikverein Wilflingen sammelt Altpapier

Am Samstag, 05.11.2022 sammelt der Musikverein wieder Altpapier. Die Bevölkerung wird gebeten, das Papier ab 9.00 Uhr zur Abholung bereitzulegen. Aufgrund der Bestimmungen des Landkreises Biberach bitten wir jedoch, nach Haushaltspapier, Mischpapier und Kartonagen zu trennen.

#### Haushaltspapier:

Zeitungen, Illustrierte, Prospekte, Kataloge, Telefonbücher

#### Mischpapier:

Akten, Briefpapier, Briefumschläge, Schulhefte, Bücher, EDV-Papier, Reißwolfpapier, Tapetenbücher, Schuhschachteln, Papiertüten, Papiersäcke, Geschenkpapier, Formulare usw.

#### Kartonagen:

Wellpappe, Graukartons, braunes Packpapier

Der Musikverein wird auch weiterhin zweimal jährlich Altpapiersammlungen durchführen. Durch das Bereitstellen von Papier und Kartonagen unterstützen Sie den Musikverein. Hierfür bedanken wir uns bereits im Voraus.

Ihr Musikverein Wilflingen e.V.

### Kirchliche Nachrichten Wilflingen

#### Pfarrei St. Johannes Nepomuk

#### Gottesdienstordnung von

**Freitag, 04. November 2022 - 11. November 2022**

**Samstag, 05. November 2022,**

16.00 Uhr Taufe Oskar Späth  
Herzlichen Glückwunsch

**Dienstag, 08. November 2022,**

18.00 Uhr Rosenkranz

#### Freitag, 11. November 2022, Hl. Martin

14.00 Uhr -15.00 Uhr Ewige Anbetung  
Die Ewige Anbetung ist eine Form innerhalb der Diözese, in der die Gegenwart Gottes gefeiert wird. Das ganze Jahr hindurch findet sie in den unterschiedlichen Gemeinden statt. Jede Gemeinde hat einen bestimmten Termin. In der Gestaltung sind die Gemeinden frei. Wichtig ist, dass in der Hektik des Alltags eine gewisse Auszeit genommen wird. Diese Zeit soll der Ruhe gewidmet sein gemäß dem Liedtext: Antwort auf alle Fragen, gibt uns Dein Wort.

18.00 Uhr Martinsumzug vom Kindergarten, dazu herzliche Einladung



**Fahre mit Herz -  
Höchstens 30  
im Wohngebiet**

## IMPRESSUM

#### Herausgeber:

Gemeinde Langenenslingen  
Hauptstraße 71, 88515 Langenenslingen  
Telefon (07376) 9 69-0, Telefax (07376) 969-30  
www.langenenslingen.de  
Verantwortlich für den amtlichen Teil:  
Bürgermeister Andreas Schneider oder sein Vertreter im Amt.

#### Weitere Inhalte:

Für übernommene Beiträge ist der Autor, bzw. der jeweilige Leiter der Institution oder des Vereins verantwortlich.

#### Verlag:

Druck + Verlag Wagner GmbH & Co. KG  
Max-Planck-Straße 14 | 70806 Kornwestheim

#### Layout & Satz:

07154 8222-60 | layout@duv-wagner.de  
Redaktionsschluss: Dienstag, 8 Uhr

#### Gewerbliche Anzeigen:

07154 8222-70 | anzeigen@duv-wagner.de  
Anzeigenschluss: Dienstag, 13 Uhr  
Katharina Härtel (verantwortlich)

#### Private Anzeigen:

www.duv-wagner.de/privatanzeige

#### Auflage & Erscheinungsweise:

1.200 Exemplare  
Wöchentlich am Freitag

#### Abonnement:

07154 8222-20 | abo@duvwagner.de | www.duv-wagner.de/abo  
Bezugsgebühr Jahresabo 30,30 €

#### Mediadaten:

www.duv-wagner.de/langenenslingen

#### Fragen zur Zustellung:

07154 8222-30 | reklamation@duv-wagner.de

Es gelten die AGB's der aktuell gültigen Preisliste von Druck + Verlag Wagner GmbH & Co. KG und werden auf Wunsch zugesandt.



## BEREITSCHAFTSDIENSTE

### Ärztlicher Sonntagsdienst

Dauer des Notfalldienstes:  
Nachts, an Wochenenden und gesetzlichen Feiertagen rund um die Uhr.  
Die Koordination erfolgt über die Rettungsleitstelle Biberach

**Telefon-Nummer: 116117**

Öffnungszeiten und Anschrift der Notfallpraxis Biberach:

Biberach (allgemeiner Notfalldienst)	Allgemeine Notfallpraxis Biberach Sana MVZ Stadt Biberach GmbH Marie-Curie-Str. 6 88400 Biberach	Sa, So und an Feiertagen	8-22 Uhr
--	---	-----------------------------	----------

### Kinderarzt Notdienst **116 117**

Sonn- und Feiertage (gebührenfrei)

### Augenärztlicher Notdienst **116 117**

Sonn- und Feiertage (gebührenfrei)

### HNO-ärztlicher Notfalldienst **116 117**

Sonn- und Feiertage (gebührenfrei)

### Zahnärztlicher Notdienst

Der Zahnarztnotdienst ist unter den zentralen Telefon-Nummern  
- für den Landkreis Biberach 01805/911-610  
- für die Bezirke Bad Saulgau, Riedlingen und Umgebung 01805/911-650 zu erreichen.

### Apotheken-Notdienst

Der Notdienst wird im tägl. Wechsel mit 24 Stunden Notfallbereitschaft von 8.30 bis 8.30 Uhr durchgeführt.

Der Notdienstplan ist auch im Internet unter [www.lak-bw.notdienst-portal.de](http://www.lak-bw.notdienst-portal.de) und telefonisch unter Tel. 0800-0022833 (kostenlos aus dem dt. Festnetz) abrufbar.

#### Freitag, 04. November 2022

Ostrachtal Apotheke, Ostrach, Tel: 07585 2600  
Heuberg Apotheke, Stetten a.k. Markt, Tel: 07573 95353

#### Samstag, 05. November 2022

Apotheke am Marktplatz, Riedlingen, Tel: 07371 93510

#### Sonntag, 06. November 2022

Neue Apotheke am Schloß, Sigmaringen, Tel: 07571 684494  
Schwaben Apotheke, Bad Saulgau, Tel: 07581 8138

### Haus für Senioren Langenenslingen

Tel. (07376) 962130, Fax (07376) 9621399  
- Betreutes Wohnen  
- Kurzzeit- und Dauerpflege  
- Offener Mittagstisch im Haus auf Anmeldung

### Hospizgruppe Riedlingen

Tel. (07373) 686, Vertretung: Tel. (07371) 2626

### Hospizgruppe Gammertingen-Veringenstadt

Tel. 01590-1854025

### Organisierte Nachbarschaftshilfe

der Kath. Kirchengemeinde St. Konrad, Langenenslingen, Tel. (07371) 12016

### Sozialstation St. Martin, Veringen-Gammertingen e.V.

Kranken-, Alten- und Kinderkrankenpflege, Verhinderungspflege,  
Hauspflegehilfe, Familienpflege (Dorfhelferin),  
Hausnotruf und „Essen auf Rädern“  
Rufbereitschaft rund um die Uhr **Tel. Nr. 07574-9320833-0**

### Sozialstation Riedlingen

St.-Gerhard-Straße 16, 88499 Riedlingen  
Telefon (07371) 932020/21, Fax (07371) 932026

### Notrufe-Bereitschaft

Telefonseelsorge Oberschwaben/Allgäu  
Telefon (0800) 1110111 oder 1110222

Alle Angaben ohne Gewähr!

## TERMINKALENDER

### Öffnungszeiten des Grüngutplatzes in Langenenslingen beim Tennisheim

#### Öffnungszeiten

**Mittwochs von 17.00 bis 18:30 Uhr**  
**Samstags von 13.00 bis 16.00 Uhr**

Anlieferungsmöglichkeit: holzige und saftende Pflanzenreste,  
Glas sowie Altholz

#### Freitag, 04. November 2022

FFW Billafingen  
Probe 19:30 Uhr

#### Sonntag, 06. November 2022

Sportgemeinschaft Ittenhausen e.V.  
Schlachtfest ab 11:00 Uhr

#### Dienstag, 08. November 2022

Altenwerk Langenenslingen  
November - ein Trister Monat? 14:00 Uhr

#### Donnerstag, 10. November 2022

Kindergarten Langenenslingen  
St. Martins Feier 17:15 Uhr

Seniorengruppe Friedingen  
Treffen 15:00 Uhr

#### Freitag, 11. November 2022

Bewegungskindergarten Andelfingen  
St. Martins Feier 17:30 Uhr

Kindergarten St. Josef, Wilflingen  
St. Martins Feier 17:30 Uhr

Narrenverein Langenenslingen  
Mitgliederversammlung 19:30 Uhr

#### Samstag, 12. November 2022

Schwäbischer Albverein Wilflingen  
Lammessen 19:30 Uhr

#### Sonntag, 13. November 2022

KLJB Wilflingen  
Generalversammlung 18:00 Uhr

#### Dienstag, 15. November 2022

GRÜNGUTSAMMLUNG

#### Mittwoch, 16. November 2022

MÜLLABFUHR

#### Samstag, 19. November 2022

Biberzunft Andelfingen  
Jahreshauptversammlung 19:30 Uhr

#### Montag, 21. November 2022

ÖFFENTLICHE GEMEINDERATSSITZUNG

Martini-Markt in Riedlingen (Krämermarkt)

#### Freitag, 25. November 2022

PAPIERABFUHR

#### Montag, 28. November 2022

GELBER SACK

#### Mittwoch, 30. November 2022

MÜLLABFUHR

# Das ideale Geschenk zu Weihnachten

**Verschenken Sie ein Abonnement  
Ihres Mitteilungsblattes**

**Jetzt bestellen und nur 11 Monate bezahlen!  
Digital- oder Print-Ausgabe.**

## Das wichtigste im Überblick:

- Lieferbeginn: 01.01.2023
- endet automatisch am 31.12.2023
- 11 statt 12 Monate bezahlen
- Gutscheinvorlage zum verschenken

Wir liefern das ausgewählte Mitteilungsblatt an die Adresse des Beschenkten, die Rechnung erhalten Sie. Nach der Mindestlaufzeit von 12 Monaten endet das Geschenkabo automatisch. Sie erhalten per Mail eine gestaltete Gutscheinvorlage zum Ausdrucken.

**Sichern Sie sich das Geschenkabo-Angebot und  
senden Sie uns das ausgefüllte Formular.**

# Geschenk-Bestellschein

Ich möchte das Mitteilungsblatt der **Gemeinde(n)** \_\_\_\_\_ verschenken.

in gedruckter Form im Briefkasten

in digitaler Form als E-Paper per Mail an: \_\_\_\_\_

## Geschenk-Empfänger (Bitte am PC oder in DRUCKSCHRIFT ausfüllen)

Vor- und Nachname

Straße, Hausnummer

PLZ, Ort

## Rechnungsempfänger (Bitte am PC oder in DRUCKSCHRIFT ausfüllen)

Vor- und Nachname

Straße, Hausnummer

PLZ, Ort

Telefon für Rückfragen

E-Mail für Gutscheinvorlage

Ort, Datum, Unterschrift



**SEPA-Lastschriftmandat:** Wir ermächtigen die Druck + Verlag Wagner GmbH & Co. KG, Zahlungen von unserem Konto mittels Lastschrift einzuziehen. Zugleich weisen wir unser Kreditinstitut an, die von der Druck + Verlag Wagner GmbH & Co. KG auf mein Konto gezogenen Lastschriften einzulösen. Über die Einreichung der Lastschriften wird die Druck + Verlag Wagner GmbH & Co. KG uns rechtzeitig – mindestens jedoch 5 Tage – vor Belastung informieren (Prenotifikation). Hinweis: Innerhalb von acht Wochen, beginnend mit dem Belastungsdatum, kann die Erstattung des belasteten Betrages verlangt werden. Es gelten dabei die mit unserem Kreditinstitut vereinbarten Bedingungen.

DE \_\_\_\_\_  
IBAN

Kontoinhaber (falls abweichend vom Rechnungsempfänger)

Ort, Datum, Unterschrift

**Einwilligungserklärung:** Für den Schutz Ihrer personenbezogenen Daten haben wir alle technischen und organisatorischen Maßnahmen getroffen, um ein hohes Schutzniveau zu schaffen. Wir halten uns dabei strikt an die Datenschutzgesetze und die sonstigen datenschutzrelevanten Vorschriften. Ihre Daten werden ausschließlich über sichere Kommunikationswege an die zuständige Stelle übergeben. Zur Bearbeitung Ihres Anliegens werden personenbezogene Daten von Ihnen erhoben, wie z.B. Name, Anschrift, Kontaktdaten sowie die notwendigen Angaben zur Bearbeitung. Die Verwendung oder Weitergabe Ihrer Daten an unbeteiligte Dritte wird ausgeschlossen. In dem Fall eines gebührenpflichtigen Vorgangs übermitteln wir zur Abwicklung der Bezahlung Ihre bezahlrelevanten Daten an den ePayment-Provider. Mit Ihrer Unterschrift erklären Sie sich einverstanden.

Es gelten die auf der Rückseite abgedruckten AGB über den Vertrieb von Amts- und Mitteilungsblättern der Druck + Verlag Wagner GmbH & Co. KG.

Druck + Verlag  
**WAGNER**

## MIETGESUCHE

Suche 2-3 Zr.-Whg. in LE, Riedlingen u.Umg.  
weibl., 63J., solvent, ruhig, sauber, keine HT. 073768479996

## GESCHÄFTSANZEIGEN



**Taxi-Service Kuchelmeister GmbH**  
07572 - 76 79 700  
Knebelstrasse 12  
72515 Scheer-Heudorf  
info@taxi-kuchelmeister.de  
www.taxi-kuchelmeister.de

*Wir bringen Menschen. Laktvoll und kompetent!*

**Testen auch Sie den kompetenten Rundum-Service**

Taxi- und Mietwagenservice	Kurier- und Botendienst
Großraumtaxen / Rollstuhlfahrten	Flughafenstransfer
Tragstuhltransport / Reha-Fahrten	In- und Auslandsfahrten
Besorgungsfahrten aller Art	24 - Stunden-Service
Klinik-, Arzt-, Bestrahlungs-, Chemo-, Dialysefahrten	Vertragspartner aller Kassen

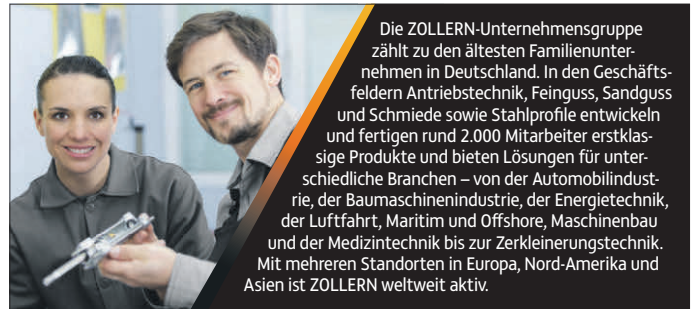
## STELLENANGEBOTE

# WIR SUCHEN SIE in Zwiefalten

in Teilzeit / Vollzeit oder auch  
als Ferienjob / Minijob.

Sie (m/w/d) genießen die Ruhe bei der Arbeit,  
sind zuverlässig und mindestens 18 Jahre alt?  
Lassen Sie sich vom Sternenhimmel begleiten  
und bringen Sie die liebgewonnene Morgen-  
lektüre von Montag bis Samstag.

Wir freuen uns auf Sie  
Merkuria Zustelldienst  
Tel: 0751-2955-1666  
Mail: [info@merkuria.de](mailto:info@merkuria.de)  
Website: [www.merkuria.de](http://www.merkuria.de)



Die ZOLLERN-Unternehmensgruppe zählt zu den ältesten Familienunternehmen in Deutschland. In den Geschäftsfeldern Antriebstechnik, Feinguss, Sandguss und Schmiede sowie Stahlprofile entwickeln und fertigen rund 2.000 Mitarbeiter erstklassige Produkte und bieten Lösungen für unterschiedliche Branchen – von der Automobilindustrie, der Baumaschinenindustrie, der Energietechnik, der Luftfahrt, Maritim und Offshore, Maschinenbau und der Medizintechnik bis zur Zerkleinerungstechnik. Mit mehreren Standorten in Europa, Nord-Amerika und Asien ist ZOLLERN weltweit aktiv.

In unseren Geschäftsfeldern und Servicebereichen sind zum nächstmöglichen Zeitpunkt nachstehende Stellen zu besetzen:

### Werk Laucherthal

- **Rechnungsprüfer\***  
befristet als Elternzeitvertretung
- **Schmelzer\* / Gießer\***  
für den Warmbetrieb
- **Maschinenführer\***  
für die Wasseraufbereitungsanlage
- **Werksanlagenelektriker\***  
mit Kenntnissen in der  
SPS Steuerung

### Werk Herbertingen

- **Maschineneinrichter\***  
für das Bearbeitungszentrum
- **Mechatroniker\* /  
Elektrotechniker\***  
für den Kundendienst \*(m/w/d)



Ausführliche Informationen  
zu allen Stellenangeboten  
erhalten Sie unter  
[www.zollern.com/de/  
karriere-bei-zollern](http://www.zollern.com/de/karriere-bei-zollern)

Wenn Sie interessante Aufgaben und einen Arbeitgeber suchen, der Ihre Leistungen und Ihr Engagement honoriert, dann sind Sie bei ZOLLERN genau richtig. Wir bieten Ihnen die solide Basis eines Traditionsunternehmens und die Modernität einer innovativen Unternehmensgruppe in einem anspruchsvollen technologischen Umfeld.

Bewerben Sie sich und starten Sie mit uns in eine erfolgreiche Zukunft.

ZOLLERN GmbH & Co. KG  
Personalbereich  
Hitzkofer Straße 1  
72517 Sigmaringendorf-Laucherthal

T +49 7571 70-367  
[jobs@zollern.com](mailto:jobs@zollern.com)  
[www.zollern.com](http://www.zollern.com)

**ZOLLERN**  
Solid metals. Fine solutions.

## Wir suchen Dich!



Wir suchen in Langenenslingen:

## Austräger (m/w/d)

für das Gebiet 5: Am Spielenberg, Hesenberg, Im Airingen,  
Im Winkel, Krautlandweg, Steige, u.a.

- Ab sofort
- Ab 13 Jahren
- Bezahlung nach Zeitaufwand
- Laufzeit ca. 1 Stunde
- Erscheinungstag: Freitag
- Anlieferung nach Hause

Interessiert? Jetzt bewerben unter  
[zustellung@duv-wagner.de](mailto:zustellung@duv-wagner.de) | 07154 8222-20